



einander.MAnifest  
**Mannheimer Bündnis**  
für ein Zusammenleben  
in Vielfalt

# Przemoc ma wiele twarzy –

Oferty pomocy w Mannheim



**ZONTA**  
CLUB  
MANNHEIM  
MEMBER OF ZONTA INTERNATIONAL  
EMPOWERING WOMEN  
THROUGH SERVICE & ADVOCACY



Mannheimer  
Frauenhaus e.V.

Mannheimer   
Abendakademie



### Gemeinsam gegen Gewalt (Wspólnie przeciwko przemocy)

Przemoc jest formą władzy, która jest wykonywana wbrew woli osoby. Użycie przemocy wobec osoby jest więc zawsze atakiem na jej osobowość i nienaruszalność jej godności. „Nienaruszalne i niezbywalne prawa człowieka” stanowią podstawę naszej wspólnoty i są zapisane w artykule 1 jako naczelną zasadą naszej Ustawy Zasadniczej. Zadeklarowanym zadaniem państwa jest zagwarantowanie tego konstytucyjnego mandatu. Dlatego też w Niemczech obowiązuje indywidualne wyrzeczenie się przemocy: zgodnie z artykułem 20 naszej konstytucji „wszelka władza państwowa pochodzi od narodu”. Ten tak zwany monopol na użycie siły jest przeniesiony na organy państwowe i jest związany prawem. Oznacza to, że tylko państwo jest uprawnione do użycia siły, ale jest ściśle związane prawem w jej stosowaniu.

Mimo to doświadczenie przemocy jest częścią gorzkiej rzeczywistości życia dla wielu – zbyt wielu ludzi w naszym społeczeństwie każdego dnia. Niezależnie od tego, czy jest to przemoc wyrażona werbalnie, czy zwykła groźba przemocy, czy też czynne stosowanie przemocy fizycznej, seksualnej lub psychologicznej: każda z tych form przemocy niszczy integralność osobowości swoich ofiar oraz stanowi akt lekceważenia i poniżenia godności, samostanowienia i wolności istoty ludzkiej. Taka przemoc pozostawia też urazy w psychice i duszy dotkniętych nią osób. Poczucie bezsilności i wstydu, ale także utrata poczucia bezpieczeństwa i zaufania społecznego oraz zachwianie poczucia własnej wartości to skutki doświadczonej przemocy wobec własnej osoby.



Dlatego tym ważniejsze jest, aby ofiary przemocy miały możliwość mówienia o cierpieniu i niesprawiedliwości, których doświadczyły, oraz bronięcia się. Oferty pomocy są niezbędne, aby wesprzeć i wzmocnić osoby dotknięte przemocą w przejściu od doświadczanej bezbronności i pasywnej roli przyzwolenia do aktywnej roli polegającej na ufności we własne siły i zdolności do obrony.

Niniejsza broszura zawiera przegląd lokalnych instytucji, które oferują rzetelne wsparcie dla ofiar przemocy. Jest to również przewodnik dotyczący ofert profilaktycznych, które edukują, informują i kwalifikują w zakresie tematyki przemocy, jej mechanizmów, ale także skutecznych środków zaradczych.

Pomysł i realizacja poniższego zestawienia powstały dzięki współpracy instytucji partnerskich organizacji „Mannheimer Bündnis für ein Zusammenleben in Vielfalt” (patrz [www.einander-MAnifest.de](http://www.einander-MAnifest.de)): Wraz z „Mannheimer Abendakademie und Volkshochschule GmbH” oraz „ZONTA Club Mannheim e.V.”, stowarzyszenie „Mannheimer Frauenhaus e.V.” wystąpiło z inicjatywą stworzenia sojuszu partnerów w celu podniesienia świadomości społecznej na temat problemu przemocy oraz wzmocnienia czujności społecznej i zdolności do obrony przed przemocą. W duchu *Deklaracji z Mannheim na rzecz życia razem w różnorodności*, trzej wyżej wymienieni partnerzy sojuszu oferują zainteresowanym i już zaangażowanym instytucjom możliwość stworzenia sieci mającej na celu przeciwdziałanie różnym formom przemocy poprzez skoordynowane współdziałanie, wzajemną wymianę doświadczeń i poglądów oraz wdrażanie działań i współpracy.



Niniejszy przewodnik jest pierwszym, imponującym rezultatem pracy zmierzającej w kierunku stworzenia takiej sieci. Dlatego chcielibyśmy podziękować wymienionym organizacjom, a w szczególności osobom odpowiedzialnym za ten wartościowy produkt, którymi są Nazan Kapan, Tina Becker (Mannheimer Frauenhaus e.V.), Gabriele Smith, Birgit Himmelsbach (ZONTA Club Mannheim e.V.) oraz Mathias Ludwig (Mannheimer Abendakademie und Volkshochschule GmbH), za ich zaangażowanie. Podziękowania należą się również Federalnemu Ministerstwu ds. Rodziny, Seniorów, Kobiet i Młodzieży, które wsparło finansowo cały projekt oraz druk broszury poprzez dofinansowanie w ramach programu „Żyjemy demokracją!”

Dziękujemy również wszystkim instytucjom, które prezentują swoje oferty w tym przewodniku, który jest dostępny także w innych językach. Mamy nadzieję, że stanie się on źródłem pomocnych informacji i ułatwi dostęp do nich wielu osobom, których sprawa dotyczy.

Oby sieć instytucji zaangażowanych w walkę z przemocą nadal się rozwijała, a ideał wspólnego życia bez przemocy stawał się coraz bardziej rzeczywistością w naszym mieście.

**Claus Preißler**

*Beauftragter für Integration und Migration der Stadt Mannheim,  
Bündnikskoordinierungsstelle*

**Pętnomocnik ds. integracji i migracji miasta Mannheim  
Biuro Koordynacyjne Sojuszu**

# Inhalt

<b>antidiskriminierungsbüro mannheim e. V.</b> .....	10
<b>Arbeitsbereich Gewalt an Frauen und Prostitution – Fachbereich Demokratie und Strategie – Stadt Mannheim</b> .....	12
<b>Beauftragte für die Belange von Menschen mit Behinderungen – Fachbereich Demokratie und Strategie – Stadt Mannheim</b> .....	14
<b>BeKo Rhein Neckar – Beratungs- und Koordinierungsstelle Psychosoziale Notfallversorgung Rhein Neckar</b> .....	16
<b>Beratungsstelle Amalie</b> .....	18
<b>Bezirksverein für soziale Rechtspflege</b> .....	20
<b>Ehe-, Familien- und Lebensberatung Mannheim</b> .....	22
<b>Fachstelle für Prävention und Soziales Lernen – Jugendförderung – Fachbereich Jugendamt und Gesundheitsamt – Stadt Mannheim</b> .....	24
<b>Fanprojekt Mannheim im Sportkreis Mannheim e. V.</b> .....	26
<b>Fraueninformationszentrum (FIZ) des Mannheimer Frauenhaus e. V.</b> .....	28
<b>Gesundheitstreffpunkt Mannheim</b> .....	30
<b>Gewaltambulanz am Universitätsklinikum Heidelberg</b> .....	32
<b>Haus des Jugendrechts</b> .....	34
<b>Frauen- und Kinderschutzhaus Heckertstift, Caritasverband Mannheim e.V.</b> .....	36
<b>Mannheimer Frauenhaus des Mannheimer Frauenhaus e. V.</b> .....	38



## Treść

<b>Biuro ds. przeciwdziałania dyskryminacji w Mannheim</b> .....	10
<b>Wydział ds. przemocy wobec kobiet i prostytucji –</b> Referat Demokracji i Strategii – Urząd Miasta Mannheim .....	12
<b>Pełnomocnik ds. osób niepełnosprawnych –</b> Referat Demokracji i Strategii – Urząd Miasta Mannheim .....	14
<b>BeKo Rhein Neckar – Centrum Doradztwa i Koordynacji Opieki</b> Psychospołecznej w Nagłych Wypadkach Rhein-Neckar .....	16
<b>Centrum Doradztwa Amalie</b> .....	18
<b>Okręgowe Stowarzyszenie na rzecz Sprawiedliwości Społecznej</b> ...	20
<b>Poradnictwo małżeńskie, rodzinne i życiowe w Mannheim</b> .....	22
<b>Centrum Profilaktyki i Edukacji Społecznej –</b> Promocja Młodzieży – Wydział Zdrowia i Opieki Społecznej nad Młodzieżą – Urząd Miasta Mannheim .....	24
<b>Projekt kibiców w kole sportowym w Mannheim</b> .....	26
<b>Centrum Informacji dla Kobiet (FIZ)</b> przy schronisku dla kobiet w Mannheim .....	28
<b>Punkt spotkań zdrowotnych w Mannheim</b> .....	30
<b>Poradnia ds. przemocy przy Szpitalu Uniwersyteckim</b> w Heidelbergu .....	32
<b>Izba ds. Wymiaru Sprawiedliwości dla Nieletnich</b> .....	34
<b>Schronisko dla kobiet i dzieci Heckertstift,</b> Stowarzyszenie Caritas w Mannheim .....	36
<b>Schronisko dla kobiet w Mannheim przy</b> Mannheimer Frauenhaus e.V. ....	38

<b>Medienbildung Mannheim – Medienkompetenz für Kinder, Jugendliche und Multiplikatoren – Fachbereich Jugendamt und Gesundheitsamt – Stadt Mannheim</b> .....	<b>40</b>
<b>Mother Hood e. V.</b> .....	<b>42</b>
<b>Netzwerk „PräventiVernetzt in Mannheim“</b> .....	<b>44</b>
<b>Offene Tür Mannheim – Lebensberatung</b> .....	<b>46</b>
<b>PLUS. Psychologische Lesben- und Schwulenberatung Rhein-Neckar e. V. – Angebote und Beratung zur Vielfalt von sexueller Orientierung und Geschlecht</b> .....	<b>48</b>
<b>Polizeipräsidium Mannheim, Referat Prävention</b> .....	<b>50</b>
<b>pro familia Mannheim e. V.</b> .....	<b>52</b>
<b>Projektzentrum MIMI-Delta (mit Migranten für Migranten) – Ethno-Medizinisches Zentrum e. V.</b> .....	<b>54</b>
<b>Psychologische Beratungsstelle – Notruf und Beratung für sexuell misshandelte Frauen und Mädchen e. V.</b> .....	<b>56</b>
<b>Psychologische Beratungsstelle für Erziehungs-, Paar- und Lebensfragen der evangelischen Kirche Mannheim (EKMa)</b> .....	<b>58</b>
<b>Schulsozialarbeit – Fachbereich Bildung – Stadt Mannheim</b> .....	<b>60</b>
<b>Soziale Dienste/Hilfen zur Erziehung – Fachbereich Jugendamt und Gesundheitsamt – Stadt Mannheim</b> .....	<b>62</b>
<b>Studierendenwerk Mannheim AÖR – Psychologische Beratung (PBS) und Sozialberatung</b> .....	<b>64</b>
<b>WEISSER RING – Außenstelle Mannheim</b> .....	<b>66</b>
<b>Impressum</b> .....	<b>67</b>
<b>Wegweiser</b> .....	<b>68</b>





<b>Edukacja medialna w Mannheim – Kompetencje medialne dla dzieci, młodzieży i multiplikatorów – Wydział Zdrowia i Opieki Społecznej nad Młodzieżą – Urząd Miasta Mannheim</b> .....	<b>40</b>
<b>Mother Hood e.V.</b> .....	<b>42</b>
<b>Sieć „PräventiVernetzt in Mannheim“</b> .....	<b>44</b>
<b>Otwarte Drzwi Mannheim – doradztwo życiowe</b> .....	<b>46</b>
<b>PLUS. Poradnictwo psychologiczne dla lesbijek i gejów Rhein-Neckar e.V. – oferty i doradztwo w zakresie różnorodności orientacji seksualnej i płci</b> .....	<b>48</b>
<b>Komenda Główna Policji w Mannheim, Wydział Prewencji pro familia Mannheim e.V.</b> .....	<b>50</b>
<b>Centrum Projektowe MIMI-Delta (z migrantami dla migrantów) – Centrum Etno-Medyczne</b> .....	<b>54</b>
<b>Poradnia psychologiczna – telefon alarmowy i poradnictwo dla kobiet i dziewcząt wykorzystywanych seksualnie</b> .....	<b>56</b>
<b>Poradnia psychologiczna ds. problemów wychowawczych, małżeńskich i życiowych przy Kościele Ewangelickim w Mannheim (EKMa)</b> .....	<b>58</b>
<b>Praca socjalna w szkole – Wydział Edukacji– Urząd Miasta Mannheim</b> ...	<b>60</b>
<b>Usługi społeczne/pomoc w wychowywaniu dzieci – Wydział Zdrowia i Opieki Społecznej nad Młodzieżą – Urząd Miasta Mannheim</b> .....	<b>62</b>
<b>Związek Studentów w Mannheim – Poradnictwo psychologiczne (PBS) i poradnictwo społeczne</b> .....	<b>64</b>
<b>BIAŁY PIERŚCIEN – oddział w Mannheim</b> .....	<b>66</b>
<b>Impressum</b> .....	<b>67</b>
<b>Przewodnik</b> .....	<b>68</b>

## Biuro ds. przeciwdziałania dyskryminacji w Mannheim

<b>siedziba instytucji</b>	Alphornstraße 2a, 68169 Mannheim
<b>godziny otwarcia/ godziny urzędowania</b>	<b>ogólne godziny pracy:</b> poniedziałek i wtorek 09:00 - 12:00 czwartek i piątek 09:00 - 12:00 <b>godziny konsultacji telefonicznych:</b> wtorek 11:00 - 12:00 czwartek 18:00 - 19:00 piątek 09:00 - 10:00 <b>wizyty konsultacyjne: po uzgodnieniu</b>
<b>jakie formy przemocy wchodzą w zakres działalności?</b>	przemoc strukturalna, np. wynikająca z rasizacji lub dyskryminacji przemoc psychologiczna, np. groźby
<b>oferty w kontekście przemocy</b>	poradnictwo osobiste, telefoniczne (indywidualne), jak również za pośrednictwem wideokonferencji
<b>dalsze tematy/ istotne zagadnienia</b>	działania/warsztaty podnoszące świadomość, public relations, imprezy (kooperacyjne), koordynacja, sieć „Antydyskryminacja Mannheim”



antidiskriminierungsbüro  
mannheim e.v.

<b>grupa docelowa</b>	osoby dotknięte dyskryminacją
<b>dostęp do oferty poprzez</b>	telefon: 0621-43689056 e-mail: info@adb-mannheim.de Internet: <a href="https://adb-mannheim.de/">https://adb-mannheim.de/</a> <a href="https://www.facebook.com/antidiskriminierungsbuero-mannheim-743841295799587/">https://www.facebook.com/antidiskriminierungsbuero-mannheim-743841295799587/</a> Instagram: adbmannheim
<b>działania zewnętrzne?</b>	częściowo tak
<b>jakie języki mogą być obsługiwane?</b>	niemiecki, angielski, francuski, turecki inne w razie potrzeby
<b>dostępność poprzez</b>	pomieszczenia bez barier i na poziomie gruntu, toaleta przystosowana dla wózków inwalidzkich, winda, ulotki i strony internetowe w przystępnym języku, korzystanie z pomocy tłumaczy migowych lub pisemnych lub oferty dla niewidomych zwiedzających, np. zaprojektowanie dźwiękowej wersji wystawy.
<b>ważne informacje dodatkowe</b>	poradnictwo jest bezpłatne, na życzenie anonimowe

## Wydział ds. przemocy wobec kobiet i prostytucji – Referat Demokracji i Strategii – Urząd Miasta Mannheim

<b>siedziba instytucji</b>	Rathaus E 5, 68159 Mannheim
<b>godziny otwarcia/ godziny urzędowania</b>	<b>Dostępność urzędu:</b> poniedziałek - piątek 09:00 - 12:00
<b>jakie formy przemocy wchodzą w zakres działalności?</b>	wszelkie formy przemocy i zagrożenia przemocą, zwłaszcza wobec kobiet i dziewcząt Obszary obejmują: przemoc domową i przemoc wobec partnerów intymnych, przemoc w środowisku społecznym, przymusowe małżeństwa, handel ludźmi, przymusową prostytucję i wykorzystywanie, przemoc seksualną w przestrzeni publicznej, stalking, molestowanie seksualne w miejscu pracy, promowanie pracy ze sprawcami
<b>oferty w kontekście przemocy</b>	Poradnictwo, skierowanie do poradni Molestowanie seksualne w miejscu pracy (wewnętrzne): wiodący organ wyjaśniający, doradztwo Wstępny punkt kontaktowy dla ofiar przemocy z późniejszym kierowaniem do wyspecjalizowanych agencji
<b>dalsze tematy/ istotne zagadnienia</b>	Doradztwo, reprezentowanie interesów, nawiązywanie kontaktów, imprezy specjalistyczne, doksztalcanie dla studentów i osób zainteresowanych. Prowadzenie zajęć dydaktycznych. Dalsze szkolenia dla stażystów i pracowników administracyjnych

<b>grupa docelowa</b>	Mieszkańcy miasta Mannheim i pracownicy administracji
<b>dostęp do oferty poprzez</b>	telefon: 0621-2939575 fax: 0621-2939576 e-mail: eva.schaab@mannheim.de Internet: <a href="https://www.mannheim.de/de/service-bieten/frauen-gleichstellung/anlaufstellen/gewalt">https://www.mannheim.de/de/service-bieten/frauen-gleichstellung/anlaufstellen/gewalt</a>
<b>działania zewnętrzne?</b>	nie
<b>jakie języki mogą być obsługiwane?</b>	niemiecki, angielski, perski, paszto, polski, francuski, możliwa prosta komunikacja w języku hiszpańskim i tureckim. W nagłych przypadkach: ewentualnie tłumacz ustny
<b>dostępność poprzez</b>	strona główna w prostym języku wejście bez barier, winda, toaleta i biura
<b>ważne informacje dodatkowe</b>	Nasza działalność ma charakter bardziej strategiczny i strukturalny. Pracujemy nad wdrożeniem Konwencji Rady Europy o zapobieganiu i zwalczaniu przemocy wobec kobiet i przemocy domowej (Konwencja Stambulska). Ponadto, jesteśmy punktem kontaktowym dla wszystkich właściwych agencji komunalnych. jak również dla polityki i administracji

## **Pełnomocnik ds. osób niepełnosprawnych –** Referat Demokracji i Strategii – Urząd Miasta Mannheim

<b>siedziba instytucji</b>	Rathaus E 5, 68159 Mannheim
<b>godziny otwarcia/ godziny urzędowania</b>	prosimy o umówienie się na spotkanie, jeśli chcą Państwo odbyć osobistą rozmowę
<b>jakie formy przemocy wchodzą w zakres działalności?</b>	przemoc instytucjonalna – dyskryminacja przemoc strukturalna – zaniedbanie
<b>oferty w kontekście przemocy</b>	punkt kontaktowy z późniejszym skierowaniem do wyspecjalizowanych agencji
<b>dalsze tematy/ istotne zagadnienia</b>	doradztwo, reprezentowanie interesów, nawiązywanie kontaktów
<b>grupa docelowa</b>	osoby niepełnosprawne

**dostęp do oferty  
poprzez**

telefon: 0621-2932005  
fax: 0621-293472005  
e-mail: ursula.frenz@mannheim.de  
Internet:  
[www.mannheim.de/behindertenbeauftragte](http://www.mannheim.de/behindertenbeauftragte)

**działania zewnętrzne?**

w razie potrzeby tak

**jakie języki mogą  
być obsługiwane?**

niemiecki, angielski i francuski (znajomość podstawowa, w razie potrzeby zaangażowani zostaną tłumacze lub mobilny system wspomagania słyszenia)

**dostępność poprzez**

Strona główna w przystępnym języku  
[www.mannheim.de/leichtesprache](http://www.mannheim.de/leichtesprache)  
Ratusz jest dostępny bez barier.  
Na parterze dostępna jest toaleta bez barier.

## BeKo Rhein Neckar – Centrum Doradztwa i Koordynacji Opieki Psychospołecznej w Nagłych Wypadkach Rhein-Neckar

<b>siedziba instytucji</b>	AWO Heidelberg, Adlerstraße 1/5, 69123 Heidelberg
<b>godziny otwarcia/ godziny urzędowania</b>	<b>Godziny funkcjonowania telefonu:</b> poniedziałek 10:00 - 13:00 wtorek i czwartek 14:00 - 17:00 piątek 10:00 - 13:00 Poza godzinami urzędowania, prośbę o oddzwonienie można zostawić na automatycznej sekretarce.
<b>jakie formy przemocy wchodzą w zakres działalności?</b>	BeKo Rhein-Neckar oferuje wsparcie po bardzo stresujących zdarzeniach. Jest to punkt kontaktowy dla wszystkich form przemocy. W razie potrzeby wydawane są skierowania do specjalistycznych ośrodków w regionie.
<b>oferty w kontekście przemocy</b>	poradnictwo psychologiczne, informacje i skierowania przez telefon dla różnych grup docelowych. W wyjątkowych przypadkach również doradztwo twarzą w twarz
<b>dalsze tematy/ istotne zagadnienia</b>	BeKo RheinNeckar oferuje wsparcie po bardzo stresujących zdarzeniach (przestępstwa, zgony, wypadki itp.). Jest to część psychospołecznej opieki doraźnej (PSNV), która skupia się na przedziale czasowym od kilku dni do kilku tygodni po bardzo stresującym wydarzeniu.



<b>grupa docelowa</b>	Poradnictwo dla osób bezpośrednio i pośrednio dotkniętych problemem (partnerzy, przyjaciele, członkowie rodziny, naoczni świadkowie, współpracownicy, osoby udzielające pierwszej pomocy itp.), jak również dla profesjonalistów i zaangażowanych służb.
<b>dostęp do oferty poprzez</b>	Skierowania przez policję, inne ośrodki doradcze, zespoły PSNV Akut itp. Ofiary mogą również same skontaktować się z policją. telefon: 06221-7392116 e-mail: mail@beko-rn.de Internet: www.beko-rn.de
<b>działania zewnętrzne?</b>	nie
<b>jakie języki mogą być obsługiwane?</b>	niemiecki
<b>dostępność poprzez</b>	Przystosowanie pomieszczeń do przewozu wózków inwalidzkich
<b>ważne informacje dodatkowe</b>	poradnictwo jest bezpłatne, na życzenie anonimowe

## Centrum Doradztwa Amalie

<b>siedziba instytucji</b>	Draisstraße 1, 68169 Mannheim
<b>godziny otwarcia/ godziny urzędowania</b>	Możliwość umówienia się na spotkanie poniedziałek - czwartek 08:00 - 17:00 piątek 08:00 - 15:00 w nagłych przypadkach również poza tymi godzinami <b>godziny otwarcia biura/ kawiarnia dla kobiet:</b> środa 16:00 - 18:00
<b>jakie formy przemocy wchodzą w zakres działalności?</b>	przemoc fizyczna, przemoc psychiczna – przemoc ekonomiczna, przemoc seksualna, przemoc strukturalna
<b>oferty w kontekście przemocy</b>	poradnictwo indywidualne – we wszelkich sytuacjach życiowych, w czasie ciąży, poradnictwo prawne, wsparcie w opuszczeniu środowiska, pomoc w znalezieniu pracy, wizytach w urzędach i u lekarzy; towarzyszenie; poradnictwo internetowe; street work.
<b>dalsze tematy/ istotne zagadnienia</b>	bezpłatna konsultacja lekarska, kawiarnia dla kobiet, opieka ambulatoryjna w mieszkaniu chronionym
<b>grupa docelowa</b>	kobiety uprawiające prostytucję i kobiety wychodzące z prostytucji

**dostęp do oferty  
poprzez**

telefon: 0621-46299530  
fax: 0621-97861954  
e-mail: info@amalie-mannheim.de  
Internet:  
www.amalie-mannheim.de  
[https://www.facebook.com/  
Amalie-Beratungsstelle-f%C3%BCr-  
Frauen-in-der-Prostitution-  
465514633551608/](https://www.facebook.com/Amalie-Beratungsstelle-f%C3%BCr-Frauen-in-der-Prostitution-465514633551608/)  
[https://www.instagram.com/  
beratungsstelleamalie/](https://www.instagram.com/beratungsstelleamalie/)  
osobiście  
zawiadomienia w domach publicznych,  
skierowanie z innych placówek

**działania zewnętrzne?** tak

**jakie języki mogą  
być obsługiwane?**

niemiecki, angielski, hiszpański, turecki,  
rosyjski, inne języki mogą być obsługiwane  
przez mediatorów językowych; telefony  
komórkowe i laptopy są również dostępne  
do tłumaczeń

**dostępność poprzez**

ulotki w przystępnym języku, jak również  
w różnych językach, informacje są podane  
w prostych zdaniach i poparte zdjęciami,  
pomieszczenia o małej ilości barier mogą  
być dodatkowo wynajęte, mała ilość barier  
poprzez działania zewnętrzne

**ważne informacje  
dodatkowe**

poradnictwo jest bezpłatne

## Okręgowe Stowarzyszenie na rzecz Sprawiedliwości Społecznej

<b>siedziba instytucji</b>	U 4, 30, 68161 Mannheim
<b>godziny otwarcia/ godziny urzędowania</b>	poniedziałek - piątek 08:30 - 16:30 terminy do uzgodnienia
<b>jakie formy przemocy wchodzą w zakres działalności?</b>	przemoc fizyczna / istotne z kryminalnego punktu widzenia obrażenia ciała, przemoc psychiczna – stalking, przymus, groźby, wyzwiska
<b>oferty w kontekście przemocy</b>	poradnictwo ogólne, poradnictwo indywidualne, mediacja między ofiarą a sprawcą, poradnictwo grupowe/rodzinne, stop-stalking
<b>dalsze tematy/ istotne zagadnienia</b>	mieszkanie wspomagane (po odbyciu kary pozbawienia wolności), oferty grupowe w zakładzie karnym, projekt dotyczący opieki po odbyciu kary, projekt rodzic-dziecko, skierowanie do pracy społecznej (godziny pracy społecznej)
<b>grupa docelowa</b>	dorośli, nieletni i młodoletni sprawcy przestępstw

**dostęp do oferty  
poprzez** telefon: 0621-20917 (administracja),  
0621-1567354 (dyrekcja)  
fax: 0621-15699322  
e-mail: info@bezirksverein-mannheim.de  
Internet:  
<https://www.bezirksverein-mannheim.de>  
kontakt osobisty  
ulotka (dostępna również na stronie głównej)

**działania zewnętrzne?** częściowo tak

**jakie języki mogą  
być obsługiwane?** niemiecki, angielski, materiały  
informacyjne częściowo w języku tureckim,  
możliwość zaproszenia (kulturowego)  
tłumacza ustnego lub pisemnego

**dostępność poprzez** instytucja nie jest pozbawiona barier,  
ponieważ znajduje się w starym,  
zabytkowym budynku

**ważne informacje  
dodatkowe** poradnictwo jest bezpłatne, zaś kwestię  
zapotrzebowania na poradnictwo i  
odpowiedniego działu można wcześniej  
ustalić telefonicznie lub mailowo

## Poradnictwo małżeńskie, rodzinne i życiowe w Mannheim

<b>siedziba instytucji</b>	D6, 9-11, 68159 Mannheim
<b>godziny otwarcia/ godziny urzędowania</b>	<b>Sekretariat:</b> poniedziałek - piątek 09:00 - 16:00 czwartek 09:00 - 17:30 lub automatyczna sekretarka wizyty konsultacyjne po uzgodnieniu odpowieź telefoniczna jest anonimowa
<b>jakie formy przemocy wchodzą w zakres działalności?</b>	przemoc fizyczna, przemoc psychiczna, przemoc mentalna, przemoc seksualna
<b>oferty w kontekście przemocy</b>	poradnictwo par i indywidualne, poradnictwo dla mężczyzn, konstelacje systemowe, w razie potrzeby skierowanie do innych agencji/specjalistycznych ośrodków, zapobieganie przemocy
<b>dalsze tematy/ istotne zagadnienia</b>	problemy małżeńskie lub partnerskie, konflikty rodzinne, trudności seksualne, separacja i rozwód, rozstanie i żałoba, inne problemy życiowe
<b>grupa docelowa</b>	dorośli, małżeństwa, pary, rodziny



<b>dostęp do oferty poprzez</b>	telefon: 0621-155333 fax: 0621-13778 e-mail: info@eheberatung-mannheim.de Internet: www.eheberatung-mannheim.de Formy poradnictwa: poradnictwo bezpośrednio, jak również przez telefon, wideo, e-mail i czat
<b>działania zewnętrzne?</b>	nie
<b>jakie języki mogą być obsługiwane?</b>	niemiecki, angielski, włoski, hiszpański
<b>dostępność poprzez</b>	winda, WC przystosowane dla wózków inwalidzkich
<b>ważne informacje dodatkowe</b>	pierwsza sesja doradcza jest bezpłatna. W przypadku kolejnych sesji poradnictwa prosimy o wpłatę na poczet kosztów. Jest ona uzależniona od dochodu i wynosi dwa procent dochodu netto na sesję. W wyjątkowych przypadkach można odstąpić od tej zasady; konsultacje nie mogą nie odbyć się z powodu kosztów. Ustalenia finansowe należy omówić z doradcą.

**Centrum Profilaktyki i Edukacji Społecznej –  
Promocja Młodzieży** – Wydział Zdrowia i Opieki  
Społecznej nad Młodzieżą – Urząd Miasta Mannheim

<b>siedziba instytucji</b>	D7, 2a – 4, pokój nr 6, 68159 Mannheim
<b>godziny otwarcia/ godziny urzędowania</b>	poniedziałek - czwartek 09:00 - 15:00
<b>jakie formy przemocy wchodzą w zakres działalności?</b>	oferty prewencyjne w zakresie społecznego uczenia się dla dzieci i młodzieży w szkołach w Mannheim oraz w pracy z młodzieżą (przemoc słowna, fizyczna i psychiczna, wykluczenie)
<b>oferty w kontekście przemocy</b>	mediacja, inicjowanie i koordynacja ofert i projektów szkolenia, warsztaty, oferty dla i z udziałem multiplikatorów
<b>dalsze tematy/ istotne zagadnienia</b>	koordynacja sieci „PräventiVernetzt in Mannheim”
<b>grupa docelowa</b>	dzieci i młodzież z Mannheim, multiplikatorzy



**dostęp do oferty poprzez** telefon: 0621-2933597  
e-mail: 58.praevention@mannheim.de  
Internet:  
<http://kinderundjugendbildung.majo.de/soziales-lernen/>

**działania zewnętrzne?** tak

**jakie języki mogą być obsługiwane?** niemiecki

**dostępność poprzez** pomieszczenia bez barier,  
WC przystosowane dla osób  
na wózkach inwalidzkich

**ważne informacje dodatkowe** szkoła i praca z młodzieżą są centralnymi miejscami w życiu, które oferują dzieciom i młodzieży możliwość interakcji w heterogenicznych grupach. Rozwój osobowości i umiejętności społecznych nabiera coraz większego znaczenia jako podstawa skutecznego kształtowania i radzenia sobie w życiu.

## Projekt kibiców w kole sportowym w Mannheim

<b>siedziba instytucji</b>	Biuro: Merowingerstraße 15, 68259 Mannheim Punkt kontaktowy: Carl-Benz-Stadion, Theodor-Heuss-Anlage 20, 68165 Mannheim
<b>godziny otwarcia/ godziny urzędowania</b>	<b>Biuro:</b> po uzgodnieniu <b>Punkt kontaktowy:</b> w dni meczowe
<b>jakie formy przemocy wchodzą w zakres działalności?</b>	przemoc fizyczna, przemoc strukturalna – dyskryminacja, niekorzystna sytuacja społeczna
<b>oferty w kontekście przemocy</b>	warsztaty prewencyjno-edukacyjne poświęcone tematyce przemocy i prawicowego ekstremizmu w piłce nożnej, rasizmu i mowy nienawiści w Internecie. w dni meczowe, często „tłumacz”/ mediator pomiędzy kibicami a organami regulacyjnymi w celu rozładowania pojawiających się konfliktów
<b>dalsze tematy/ istotne zagadnienia</b>	konflikty z instytucjami, tworzenie/ zapewnianie dostępu do ofert społecznych, doradztwo dla grupy docelowej W sprawie zakazów stadionowych zwracają się do nas głównie kibice. Jednakże można się do nas zwracać z wieloma problemami, a my w razie potrzeby skierujemy Państwa do specjalistów i będziemy towarzyszyć zainteresowanej osobie. Wyjazdy U18 z noclegiem i programem ramowym, zajęcia rekreacyjne



**grupa docelowa** młodzi i młodzi dorośli kibice SV Waldhof Mannheim w wieku od 14 do 27 lat

**dostęp do oferty przez** telefon:  
0176-56859384, 0621-72493454,  
0176-56859386, 0176-45631089  
e-mail: balbach@sportkreis-ma.de,  
willig@sportkreis-ma.de,  
dornbusch@sportkreis-ma.de  
Internet:  
<https://www.sportkreis-ma.de/fanprojekt/>  
[https://www.facebook.com/  
FanprojektMannheim/](https://www.facebook.com/FanprojektMannheim/)  
zewnętrznie poprzez towarzyszenie  
w dni meczowe osobiście w punkcie  
kontaktowym

**działania zewnętrzne?** tak

**jakie języki mogą być obsługiwane?** niemiecki, angielski, możliwość korzystania z aplikacji tłumaczących

**dostępność poprzez** biuro jest dostępne dla osób niepełnosprawnych

**ważne informacje dodatkowe** poradnictwo jest bezpłatne

## Centrum Informacji dla Kobiet (FIZ) przy schronisku dla kobiet w Mannheim

<b>siedziba instytucji</b>	Eichendorffstraße 66-68, 68167 Mannheim
<b>godziny otwarcia/ godziny urzędowania</b>	poniedziałek, wtorek, czwartek, piątek 09:00 - 12:00 środa 16:00 - 18:00 Poza godzinami urzędowania można zostawić wiadomość na automatycznej sekretarce. terminy do uzgodnienia
<b>jakie formy przemocy wchodzą w zakres działalności?</b>	przemoc domowa, przemoc fizyczna, przemoc psychiczna, stalking, przemoc seksualna, przemoc cyfrowa
<b>oferty w kontekście przemocy</b>	poradnictwo indywidualne (telefoniczne/ osobiste), oferty grupowe, poradnictwo specjalistyczne, poradnictwo dla krewnych/ znajomych, towarzyszenie przy wrażliwych wizytach, podnoszenie świadomości poprzez działania public relations.
<b>dalsze tematy/ istotne zagadnienia</b>	separacje/rozwoły, finansowanie środków utrzymania po rozwodzie, perspektywy zawodowe, wydalenie z mieszkania / wydalenie z miejsca zamieszkania / ustawa o ochronie przed przemocą, doradztwo dla kobiet, które rozważają pobyt w schronisku dla kobiet lub w mieszkaniu chronionym / oferty dla kobiet o pochodzeniu uchodźczym



<b>grupa docelowa</b>	kobiety od 18 lat
<b>dostęp do oferty poprzez</b>	telefon: 0621-379790 fax: 0621-3393314 e-mail: fraueninformationszentrum@t-online.de Internet: www.frauenhaus-fiz.de osobiście
<b>działania zewnętrzne?</b>	nie
<b>jakie języki mogą być obsługiwane?</b>	niemiecki, angielski, turecki na miejscu, dodatkowo w wyjątkowych przypadkach istnieje możliwość tłumaczenia ustnego podczas konferencji telefonicznej
<b>dostępność poprzez</b>	prezentacja strony głównej w języku migowym, kilku językach obcych oraz w przystępnym języku, poradnia znajduje się na parterze budynku
<b>ważne informacje dodatkowe</b>	poradnictwo jest bezpłatne, poufne, anonimowe

## Punkt spotkań zdrowotnych w Mannheim

<b>siedziba instytucji</b>	Max-Joseph-Straße 1, 68167 Mannheim
<b>godziny otwarcia/ godziny urzędowania</b>	<b>Godziny konsultacji telefonicznych:</b> poniedziałek 09:00 - 12:00 środa 16:00 - 19:00 czwartek 09:00 - 12:00 <b>Godziny konsultacji osobistych:</b> wtorek 10:00 - 12:00 środa 17:00 - 19:00 lub po uzgodnieniu terminu
<b>jakie formy przemocy wchodzą w zakres działalności?</b>	przemoc psychiczna lub fizyczna
<b>oferty w kontekście przemocy</b>	Odsyła się do innych (specjalistycznych) agencji. W przypadku zapytań wyjaśniamy również kwestię utworzenia grupy samopomocy przez osoby poszkodowane i wspieramy założenie nowej grupy. Obecnie istnieją różne grupy samopomocy, np. na temat zaburzeń stresu pourazowego oraz przemocy i wykorzystywania seksualnego w dzieciństwie.



<b>dalsze tematy/ istotne zagadnienia</b>	grupy samopomocy poradnictwo dla pacjentów
<b>grupa docelowa</b>	młodzież i dorośli, osoby z chorobami przewlekłymi lub psychicznymi
<b>dostęp do oferty poprzez</b>	telefon: 0621-3391818 e-mail: <a href="mailto:gesundheitstreffpunkt-mannheim@t-online.de">gesundheitstreffpunkt-mannheim@t-online.de</a> Internet: <a href="http://www.gesundheitstreffpunkt-mannheim.de">www.gesundheitstreffpunkt-mannheim.de</a> osobiście
<b>działania zewnętrzne?</b>	nie
<b>jakie języki mogą być obsługiwane?</b>	niemiecki, turecki
<b>dostępność poprzez</b>	nasze pomieszczenia są bezbarierowe dzięki rampie na dziedzińcu i windzie, a toaleta jest przystosowana dla osób niepełnosprawnych. Na naszej stronie internetowej znajdziecie Państwo więcej informacji na temat samopomocy i grup samopomocy w przystępnym języku.
<b>ważne informacje dodatkowe</b>	wspieramy zaangażowanie wolontariuszy w obecnie 240 grupach samopomocy działających w Mannheim

## Poradnia ds. przemocy przy Szpitalu Uniwersyteckim w Heidelbergu

<b>siedziba instytucji</b>	Voßstraße 2, 69115 Heidelberg
<b>godziny otwarcia/ godziny urzędowania</b>	ambulatorium jest dostępne 24 godziny na dobę, 7 dni w tygodniu. Badania mogą być wykonywane w każdej chwili. W każdym przypadku konieczne jest telefoniczne umówienie się na spotkanie.
<b>jakie formy przemocy wchodzą w zakres działalności?</b>	wszystkie formy przemocy fizycznej i seksualnej, w tym wykorzystywanie i maltretowanie dzieci
<b>oferty w kontekście przemocy</b>	poufne i niezależne od procedur badanie sądowo-lekarskie i dokumentacja obrażeń, które mogą być wykorzystane w sądzie, zabezpieczenie śladów na ciele i odzieży, ocena, dalsze badania, np. mieszane analizy toksykologiczne, sądowe badania radiologiczne.
<b>dalsze tematy/ istotne zagadnienia</b>	Na życzenie informacja o odpowiednich poradniach i skierowanie do odpowiednich służb (np. dalsza opieka medyczna, kontakt z ośrodkami wsparcia dla ofiar i poradniami prawnymi) Telefoniczne poradnictwo dotyczące zagadnień z zakresu medycyny sądowej, zwłaszcza dla lekarzy



<b>grupa docelowa</b>	ofiary przemocy w każdym wieku, każdej płci i narodowości
<b>dostęp do oferty poprzez</b>	telefon: 0152-54648393
<b>działania zewnętrzne?</b>	częściowo
<b>jakie języki mogą być obsługiwane?</b>	niemiecki, angielski
<b>dostępność poprzez</b>	niestety nie ma jeszcze dostępu bez barier
<b>ważne informacje dodatkowe</b>	Internet: <a href="http://www.klinikum.uni-heidelberg.de/rechts-und-verkehrsmedizin/leistungsspektrum/medizin/gewaltambulanz">www.klinikum.uni-heidelberg.de/rechts-und-verkehrsmedizin/leistungsspektrum/medizin/gewaltambulanz</a> Instagram i Facebook: @gewaltambulanzheidelberg

## Izba ds. Wymiaru Sprawiedliwości dla Nieletnich

<b>siedziba instytucji</b>	Heinrich-Lanz-Str. 38, 68165 Mannheim
<b>godziny otwarcia/ godziny urzędowania</b>	<b>Godziny urzędowania i po uzgodnieniu Doradztwo prawne we wszystkich kwestiach prawnych:</b> środa 15:00 - 17:00 <b>Mediacja między ofiarą a sprawcą:</b> wtorek i czwartek 14:00 - 17:00
<b>jakie formy przemocy wchodzą w zakres działalności?</b>	wszystkie
<b>oferty w kontekście przemocy</b>	Doradztwo prawne ze strony Stowarzyszenia Adwokatów w Mannheim we wszystkich kwestiach prawnych Mediacje pomiędzy ofiarą a sprawcą prowadzone przez Okręgowe stowarzyszenie na rzecz sprawiedliwości społecznej Indywidualne poradnictwo w postępowaniu karnym przez Stowarzyszenie Pomocy Dzieciom i Młodzieży (telefonicznie i osobiście)



<b>dalsze tematy/ istotne zagadnienia</b>	poradnictwo, towarzyszenie i opieka w postępowaniu karnym w sprawach o wykroczenia, realizowane przez Stowarzyszenie Pomocy Dzieciom i Młodzieży
<b>grupa docelowa</b>	dzieci, młodzież, młodzi dorośli (do 21 lat)
<b>dostęp do oferty poprzez</b>	telefon: 0621-2933619 info@hdjr-mannheim.de Internet: www.hdjr-mannheim.de <a href="https://www.facebook.com/HausdesJugendrechts">https://www.facebook.com/ HausdesJugendrechts</a> <a href="https://www.instagram.com/hdjr.mannheim">https://www.instagram.com/ hdjr.mannheim</a>
<b>działania zewnętrzne?</b>	w indywidualnych przypadkach w razie potrzeby
<b>jakie języki mogą być obsługiwane?</b>	rozmowy mogą być prowadzone z udziałem tłumaczy (w miarę potrzeb)
<b>dostępność poprzez</b>	pokoje konsultacyjne i biura są dostępne bez barier

## Schronisko dla kobiet i dzieci Heckertstift, Stowarzyszenie Caritas w Mannheim

<b>siedziba instytucji</b>	Mannheim
<b>godziny otwarcia/ godziny urzędowania</b>	poniedziałek - czwartek 08:00 - 17:00 piątek 08:00 - 16:00
<b>jakie formy przemocy wchodzą w zakres działalności?</b>	przemoc domowa, przemoc fizyczna, przemoc psychiczna, stalking, przemoc cyfrowa, (zbliżające się) przymusowe małżeństwo
<b>oferty w kontekście przemocy</b>	poradnictwo indywidualne (telefoniczne/ osobiste), poradnictwo specjalistyczne, poradnictwo dla krewnych/przyjaciół, public relations i działania prewencyjne, doksztacanie wolontariuszy i pracowników etatowych.
<b>dalsze tematy/ istotne zagadnienia</b>	separacja/rozwód, informacje o prawach do opieki i dostępu do mieszkania, finansowanie utrzymania po rozwodzie, perspektywy zawodowe, wydalenie z domu / wydalenie z miejsca zamieszkania / ustawa o ochronie przed przemocą, poradnictwo dla kobiet rozważających pobyt w schronisku dla kobiet.

<b>grupa docelowa</b>	kobiety od 18 lat
<b>dostęp do oferty poprzez</b>	Postfach 101455, 68014 Mannheim telefon: 0621-411068 lub bezpłatnie pod numerem 0800 100 8121 fax: 0621-411069 e-mail: heckertstift@caritas-mannheim.de
<b>działania zewnętrzne?</b>	w indywidualnych przypadkach
<b>jakie języki mogą być obsługiwane?</b>	niemiecki, angielski, francuski, włoski, albański, turecki
<b>dostępność poprzez</b>	przyjmowanie osób poszkodowanych po indywidualnej konsultacji
<b>ważne informacje dodatkowe</b>	także poradnictwo po interwencji policji

## Schronisko dla kobiet w Mannheim przy Mannheimer Frauenhaus e.V.

<b>siedziba instytucji</b>	Mannheim
<b>godziny otwarcia/ godziny urzędowania</b>	<b>Godziny konsultacji telefonicznych:</b> poniedziałek - czwartek 09:00 - 15:00 piątek 09:00 - 12:00 <b>Dyżur na wezwanie:</b> poniedziałek - piątek 20:00 - 06:00 sobota, niedziela, święta 20:00 - 12:00
<b>jakie formy przemocy wchodzą w zakres działalności?</b>	przemoc fizyczna, przemoc psychiczna, stalking, przemoc seksualna, przemoc strukturalna
<b>oferty w kontekście przemocy</b>	na zapytanie tylko doradztwo telefoniczne. Z chwilą zamieszkania przez kobietę w schronisku: indywidualne doradztwo indywidualne, oferty grupowe, towarzystwo w delikatnych wizytach, opieka nad dziećmi
<b>dalsze tematy/ istotne zagadnienia</b>	praca systemowa, doradztwo w zakresie traumy, doradztwo w zakresie sytuacji finansowej, wychowania dzieci, sytuacji prawnej, znalezienia mieszkania itd., podnoszenie świadomości, praca w zakresie public relations



<b>grupa docelowa</b>	kobiety w wieku 18 lat i więcej z dziećmi
<b>dostęp do oferty poprzez</b>	Postfach 121348, 68064 Mannheim telefon: 0621-744242 fax: 0621-744243 e-mail: fachbereich-frauen@frauenhaus-fiz.de Internet: <a href="https://www.frauenhaus-fiz.de/frauenhaus.html">https://www.frauenhaus-fiz.de/frauenhaus.html</a> poprzez poradnie, instytucje, policję, przyjaciół, znajomych, ulotki ...
<b>działania zewnętrzne?</b>	nie
<b>jakie języki mogą być obsługiwane?</b>	niemiecki, angielski, fiński, turecki Wszystkie inne języki mogą być obsługiwane dzięki tłumaczom i/lub pomocom technicznym.
<b>dostępność poprzez</b>	łatwy język na stronie głównej i ulotce, ulotka w języku Braille'a, film w języku migowym na stronie głównej, broszura w języku migowym, mieszkanie w schronisku dla kobiet dostępne dla osób niepełnosprawnych.
<b>ważne informacje dodatkowe</b>	uwrażliwienie społeczeństwa na problem przemocy domowej poprzez ukierunkowane działania w zakresie public relations

## Edukacja medialna w Mannheim – Kompetencje medialne dla dzieci, młodzieży i multiplikatorów – Wydział Zdrowia i Opieki Społecznej nad Młodzieżą – Urząd Miasta Mannheim

<b>siedziba instytucji</b>	D 7, 2a – 4, pokój nr 11, 68159 Mannheim
<b>godziny otwarcia/ godziny urzędowania</b>	poniedziałek - piątek 09:00 - 15:00
<b>jakie formy przemocy wchodzą w zakres działalności?</b>	przemoc cyfrowa
<b>oferty w kontekście przemocy</b>	projekty, doradztwo, wieczory dla rodziców, praca z multiplikatorami, szkolenia i warsztaty
<b>dalsze tematy/ istotne zagadnienia</b>	ochrona mediów dla młodzieży, kreatywne projekty medialne
<b>grupa docelowa</b>	dzieci i młodzież
<b>dostęp do oferty poprzez</b>	telefon: 0621-2933599 e-mail: juergen.held@mannheim.de Internet: <a href="https://medienbildung.majo.de/">https://medienbildung.majo.de/</a>



**działania zewnętrzne?** projekty, szkolenia, doradztwo i edukacja medialna w szkołach i instytucjach

**jakie języki mogą być obsługiwane?** niemiecki

**dostępność poprzez** pomieszczenia bez barier, WC przystosowane dla osób na wózkach inwalidzkich

**ważne informacje dodatkowe** celem wszystkich ofert jest przekazanie kompetencji w zakresie mediów społecznościowych oraz promowanie odpowiedzialnego korzystania z mediów we wszystkich ich aspektach

## Mother Hood e. V.

<b>siedziba instytucji</b>	Villenstraße 6, 53129 Bonn
<b>godziny otwarcia/ godziny urzędowania</b>	poniedziałek, środa i czwartek 09:00 - 14:30 <b>infolinia pomocy:</b> środa 12:00 - 14:00 czwartek 19:00 - 21:00
<b>jakie formy przemocy wchodzą w zakres działalności?</b>	przemoc fizyczna – przemoc w czasie ciąży i porodu (przytrzymywanie, bolesne badania waginalne, ingerencje medyczne), przemoc psychiczna – zniewagi, niepoważne traktowanie
<b>oferty w kontekście przemocy</b>	infolinia pomocy, poradnictwo, informacje o prawach w czasie ciąży i porodu
<b>dalsze tematy/ istotne zagadnienia</b>	reprezentowanie interesów osób zainteresowanych na zewnątrz; działania w zakresie prasy i public relations; udział w obradach okrągłego stołu, konferencjach, dyskusjach panelowych, wykładach, konferencjach (specjalistycznych), badaniach, grupach roboczych i komitetach; informowanie o aktualnych tematach i publikowanie opinii
<b>grupa docelowa</b>	rodzice w ogóle, kobiety w szczególności

**dostęp do oferty poprzez** **infolinia pomocy:** 0228-24048632  
e-mail: info@mother-hood.de  
Internet:  
<https://www.mother-hood.de>  
<https://www.mother-hood.de/aktuelles/stellungnahmen.html>  
<https://www.facebook.com/motherhoodev/>  
[https://www.instagram.com/mother\\_hood\\_ev/?hl=de](https://www.instagram.com/mother_hood_ev/?hl=de)  
[https://twitter.com/verein\\_mh?lang=de](https://twitter.com/verein_mh?lang=de)  
<https://hilfetelefon-schwierige-geburt.de/>  
infolinia pomocy: 0228-92959970

**działania zewnętrzne?** nie

**jakie języki mogą być obsługiwane?** niemiecki, angielski

**dostępność poprzez** niestety nie ma jeszcze dostępu bez barier

**ważne informacje dodatkowe** podnoszenie świadomości w społeczeństwie na temat problemów strukturalnych / przemocy w położnictwie  
infolinia pomocy po trudnym porodzie jest anonimowa i poufna, doradcy są wyszkolonymi terapeutami/ekspertami i mają doświadczenie z trudnymi doświadczeniami porodowymi

## Sieć „PräventiVernetzt in Mannheim“

<b>siedziba instytucji</b>	D7, 2a – 4, 68159 Mannheim c/o Jugendförderung
<b>godziny otwarcia/ godziny urzędowania</b>	spotkania ok. 2 razy w roku/ spotkania robocze po uzgodnieniu
<b>jakie formy przemocy wchodzą w zakres działalności?</b>	przemoc fizyczna, psychiczna i seksualna przemoc strukturalna – dyskryminacja, ekstremizm, uzależnienia, przemoc cyfrowa
<b>oferty w kontekście przemocy</b>	wymiana wiedzy i doświadczeń wspólne wydarzenia i projekty
<b>dalsze tematy/ istotne zagadnienia</b>	opracowanie zorientowanych na zapotrzebowanie ofert prewencyjnych na temat społecznego uczenia się. wprowadzenie i wzmocnienie działalności profilaktycznej jako pozaszkolnej oferty edukacyjnej
<b>grupa docelowa</b>	niekomercyjne podmioty oferujące profilaktykę społeczną dla dzieci i młodzieży

**dostęp do oferty poprzez** Centrum Profilaktyki i Uczenia Społecznego  
telefon: 0621-2933597  
58.praevention@mannheim.de  
Strona główna jest w budowie

**działania zewnętrzne?** nie

**jakie języki mogą być obsługiwane?** niemiecki

**dostępność poprzez** w zależności od lokalizacji

**ważne informacje dodatkowe** różne projekty i oferty „PräventiVernetzt in Mannheim” można zamówić w formie plakatu i cyfrowo pod powyższym kontaktem

## Otwarte Drzwi Mannheim – doradztwo życiowe

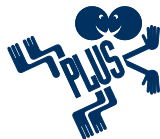
<b>siedziba instytucji</b>	F 2, 6 (4. OG), 68159 Mannheim
<b>godziny otwarcia/ godziny urzędowania</b>	poniedziałek, wtorek i czwartek 09:00 - 12:00 14:00 - 17:00 środa 14:00 - 17:00 piątek 09:00 - 12:00 po uzgodnieniu
<b>jakie formy przemocy wchodzą w zakres działalności?</b>	wszystkie
<b>oferty w kontekście przemocy</b>	rozmowy na temat wszystkich form przemocy i konfliktów w partnerstwie dalsza mediacja
<b>dalsze tematy/ istotne zagadnienia</b>	poradnictwo i towarzyszenie psychologiczne, społeczne i duszpasterskie

<b>grupa docelowa</b>	wszystkie
<b>dostęp do oferty poprzez</b>	telefon: 0621-16066 e-mail: mannheim@offene-tuer.net Internet: www.offene-tuer-mannheim.org
<b>działania zewnętrzne?</b>	nie
<b>jakie języki mogą być obsługiwane?</b>	niemiecki
<b>dostępność poprzez</b>	dostęp do pomieszczeń bezbarierowych po uprzednim zgłoszeniu, w innym przypadku dostęp do pokoju wymagający pokonania jednego stopnia, WC przystosowane dla osób niepełnosprawnych, winda
<b>ważne informacje dodatkowe</b>	dyskrecja, anonimowość na życzenie, bezpłatnie

## **PLUS. Poradnictwo psychologiczne dla lesbijek i gejów Rhein-Neckar e.V. – oferty i doradztwo w zakresie różnorodności orientacji seksualnej i płci**

<b>siedziba instytucji</b>	Max-Joseph-Straße 1, 68167 Mannheim
<b>godziny otwarcia/ godziny urzędowania</b>	wtorek 16:00 - 18:00 czwartek 09:00 - 11:00 terminy do uzgodnienia
<b>jakie formy przemocy wchodzą w zakres działalności?</b>	przemoc fizyczna – napaści fizyczne, przemoc w związkach partnerskich, przemoc strukturalna, dyskryminacja
<b>oferty w kontekście przemocy</b>	poradnictwo indywidualne, poradnictwo dla par, we współpracy z punktem spotkań zdrowotnych, pomoc w zakładaniu grup samopomocy, imprezy informacyjne, wykłady.
<b>dalsze tematy/ istotne zagadnienia</b>	poradnictwo i wsparcie dla uchodźców LGBT, zdrowie seksualne, warsztaty szkolne w celu zmniejszenia uprzedzeń i dyskryminacji, zapobieganie przemocy, tworzenie sieci w celu zmniejszenia dyskryminacji i zapobiegania przemocy





<b>grupa docelowa</b>	lesbijki, geje, transseksualiści, osoby transpłciowe, interseksualne i queer
<b>dostęp do oferty poprzez</b>	telefon: 0621-3362110 e-mail: team@plus-rheinneckar.de Internet: www.plus-mannheim.de prospekty programowe, broszury
<b>działania zewnętrzne?</b>	nie
<b>jakie języki mogą być obsługiwane?</b>	niemiecki, angielski, współpraca z mediatorami językowymi
<b>dostępność poprzez</b>	pomieszczenia niskobariery, WC przystosowane dla wózków inwalidzkich, winda, równa podłoga, broszura w przystępnym języku, gotowość do współpracy z tłumaczami języka migowego
<b>ważne informacje dodatkowe</b>	dla osób powyżej 28 roku życia dostępne są obecnie cztery bezpłatne sesje poradnictwa, poradnictwo jest bezpłatne dla osób do 27 roku życia z Mannheim i ich krewnych

## Komenda Główna Policji w Mannheim, Wydział Prewencji

<b>siedziba instytucji</b>	L 6, 12, 68161 Mannheim
<b>godziny otwarcia/ godziny urzędowania</b>	poniedziałek - piątek 07:30 - 16:00
<b>jakie formy przemocy wchodzą w zakres działalności?</b>	mobbing/cyberprzemoc, przemoc seksualna, przemoc domowa, stalking, przemoc ekstremistyczna, przemoc wobec kobiet, przemoc w szkołach
<b>oferty w kontekście przemocy</b>	wykłady na temat mobbingu/ cyberprzemocy, profilaktyki przemocy seksualnej wobec dzieci, przemocy domowej, stalkingu, bezpieczeństwa w podróży, przemocy wobec kobiet w przestrzeni publicznej, przemocy ekstremistycznej, ponadto wykłady w szkołach na temat profilaktyki przemocy i uzależnień oraz bezpieczeństwa mediów
<b>dalsze tematy/ istotne zagadnienia</b>	ochrona ofiar, odwaga cywilna, zapobieganie ekstremizmowi, bezpieczeństwo władz, tworzenie sieci, mediacja w projektach/warsztatach
<b>grupa docelowa</b>	uczniowie, dyrekcje szkół, praca socjalna w szkole, praca z młodzieżą, multiplikatorzy, dorośli, seniorzy, lokalni decydenci polityczni, władze itp.

**dostęp do oferty poprzez** telefon: 0621-174-1201  
fax: 0621-174-1247  
e-mail:  
mannheim.pp.praevention@polizei.bwl.de

**działania zewnętrzne?** wykłady na miejscu, podcasty i screencasty, wykłady online

**jakie języki mogą być obsługiwane?** niemiecki

**dostępność poprzez** pomieszczenia bez barier, winda, strony internetowe [www.polizeiberatung.de](http://www.polizeiberatung.de) i stowarzyszeń prewencyjnych w przystępnym języku

**ważne informacje dodatkowe** ścisła współpraca z regionalnymi stowarzyszeniami prewencyjnymi Kommunale Kriminalprävention RheinNeckar e.V., Sicheres Heidelberg e.V. i Sicheres Mannheim e.V. Koordynacja sieciowej ochrony ofiar w regionie z coroczną wymianą doświadczeń, otwarta dla wszystkich instytucji i placówek, którym bliska jest tematyka ochrony i wspierania ofiar. Organizator biuletynu informacyjnego: „Prävention aktuell – Info ihres Polizeipräsidiums Mannheim” („Prewencja na bieżąco – informacje z Komendy Głównej Policji w Mannheim”)

## pro familia Mannheim e. V.

<b>siedziba instytucji</b>	Tullastraße 16 a, 68161 Mannheim
<b>godziny otwarcia/ godziny urzędowania</b>	zazwyczaj codziennie 10:00 - 14:00 konsultacje tylko po wcześniejszym umówieniu, wizyty po uzgodnieniu telefonicznym
<b>jakie formy przemocy wchodzą w zakres działalności?</b>	przemoc fizyczna, przemoc psychiczna – stalking, przemoc słowna, przemoc współdoświadczana, przemoc ekonomiczna, przemoc seksualna, przemoc cyfrowa
<b>oferty w kontekście przemocy</b>	poradnictwo indywidualne (telefonicznie/ osobiście), poradnictwo grupowe, poradnictwo online
<b>dalsze tematy/ istotne zagadnienia</b>	konsultacje prawne
<b>grupa docelowa</b>	kobiety ciężarne w konflikcie ciążyowym, przyszli rodzice, rodzice, młodzież, grupy dorosłych

<b>dostęp do oferty poprzez</b>	telefon: 0621-27720 fax: 0621-1223014 e-mail: mannheim@profamilia.de Internet: <a href="https://www.profamilia.de">https://www.profamilia.de</a>
---------------------------------	---

<b>działania zewnętrzne?</b>	nie
------------------------------	-----

<b>jakie języki mogą być obsługiwane?</b>	niemiecki, angielski, turecki
---	-------------------------------

<b>dostępność poprzez</b>	łatwy język, obecność tłumaczy języka migowego
---------------------------	--

<b>ważne informacje dodatkowe</b>	Poradnictwo dla kobiet w ciąży, przyszłych rodziców i rodziców z dziećmi do lat 3 jest zawsze bezpłatne, większość innych porad dla pozostałych osób w ramach poradnictwa indywidualnego i par oraz poradnictwa prawnego jest odpłatna. Sesje doradcze nie powinny nie dojść do skutku z powodu kosztów
-----------------------------------	---

**Centrum Projektowe MIMI-Delta  
(z migrantami dla migrantów) –  
Centrum Etno-Medyczne**

<b>siedziba instytucji</b>	Alphornstraße 2 a, 68169 Mannheim
<b>godziny otwarcia/ godziny urzędowania</b>	wizyty tylko po wcześniejszym umówieniu się
<b>jakie formy przemocy wchodzą w zakres działalności?</b>	przemoc bezpośrednia, przemoc strukturalna, przemoc instytucjonalna, przemoc seksualna, przemoc psychologiczna, przemoc ekonomiczna, przemoc fizyczna, przemoc domowa, przemoc społeczna
<b>oferty w kontekście przemocy</b>	szkolenie specjalistów, dalsze szkolenia dla mediatorów, nadzór, wydarzenia informacyjne
<b>dalsze tematy/ istotne zagadnienia</b>	intensywne działania w zakresie public relations w celu podniesienia świadomości w społeczeństwie miejskim
<b>grupa docelowa</b>	osoby o pochodzeniu migracyjnym, kobiety i mężczyźni będący uchodźcami



**MiMi** Gewaltprävention  
Mit Migranten  
für Migranten

**dostęp do oferty poprzez** telefon: 0621-17894030  
E-Mail: mannheim@ethnomed.com,  
niwin.safar@mimi-delta.org  
Internet:  
<https://www.mimi-gegen-gewalt.de>  
<https://www.facebook.com/mimidelta>

**działania zewnętrzne?** częściowo tak

**jakie języki mogą być obsługiwane?** albański, arabski, niemiecki, angielski, francuski, kurdyjski, paszto, perski (farsi/dari), rosyjski, serbsko-chorwacki, turecki

**dostępność poprzez** przewodnik w przystępnym języku, pomieszczenia bez barier i dostępne dla osób niepełnosprawnych

**ważne informacje dodatkowe** oferujemy również pełne szkolenia dla mediatorów ds. przeciwdziałania przemocy. Uczestnictwo jest bezpłatne

## Poradnia psychologiczna – telefon alarmowy i poradnictwo dla kobiet i dziewcząt wykorzystywanych seksualnie

<b>siedziba instytucji</b>	O 6, 9, 68161 Mannheim
<b>godziny otwarcia/ godziny urzędowania</b>	poniedziałek 09:00 - 12:00 wtorek 16:00 - 18:00 środa 09:00 - 12:00 czwartek 14:00 - 16:00 terminy do uzgodnienia
<b>jakie formy przemocy wchodzą w zakres działalności?</b>	przemoc na tle seksualnym: wykorzystywanie seksualne, napaść na tle seksualnym, molestowanie seksualne i gwałt
<b>oferty w kontekście przemocy</b>	poradnictwo i terapia, interwencja kryzysowa, poradnictwo dla opiekunów, poradnictwo specjalistyczne, poradnictwo specjalistyczne przez doświadczonego specjalistę zgodnie z § 8a SGB VIII, nadzór, prewencja w przedszkolach, szkołach i innych placówkach



<b>dalsze tematy/ istotne zagadnienia</b>	podnoszenie świadomości społecznej, wykłady specjalistyczne, doksztacanie, imprezy prewencyjne
<b>grupa docelowa</b>	kobiety, dziewczęta, chłopcy, rodzice opiekuńczy, specjaliści z dziedziny psychospołecznej, pedagogicznej, prawnej i medycznej, instytucje, stowarzyszenia
<b>dostęp do oferty poprzez</b>	telefon: 0621-10033 e-mail: team@maedchennotruf.de Internet: <a href="https://www.maedchennotruf.de">https://www.maedchennotruf.de</a>
<b>działania zewnętrzne?</b>	nie
<b>jakie języki mogą być obsługiwane?</b>	niemiecki, angielski
<b>dostępność poprzez</b>	mała winda, informacje w przystępnym języku
<b>ważne informacje dodatkowe</b>	poradnictwo i terapia są bezpłatne

## Poradnia psychologiczna ds. problemów wychowawczych, małżeńskich i życiowych przy Kościele Ewangelickim w Mannheim (EKMa)

<b>siedziba instytucji</b>	M 1, 9 a, 68161 Mannheim
<b>godziny otwarcia/ godziny urzędowania</b>	poniedziałek, wtorek i czwartek 09:00 - 16:00 środa 09:00 - 10:30 13:00 - 16:00 piątek 09:00 - 14:00 terminy do uzgodnienia
<b>jakie formy przemocy wchodzą w zakres działalności?</b>	przemoc psychiczna, przemoc fizyczna, przemoc seksualna w różnych formach, przejawach i kontekstach
<b>oferty w kontekście przemocy</b>	poradnictwo indywidualne, poradnictwo dla par, poradnictwo rodzinne, poradnictwo grupowe, poradnictwo specjalistyczne (w tym poradnictwo specjalistyczne przez doświadczonego specjalistę zgodnie z § 8a SGB VIII w przypadkach wskazujących na zagrożenie dobra dziecka), w razie potrzeby skierowanie do (specjalistycznych) agencji.
<b>dalsze tematy/ istotne zagadnienia</b>	Udział w projekcie MaLKE Mannheim – Inicjatywa na rzecz dzieci rodziców chorych psychicznie. Konsultacje zewnętrzne w ZI. Oferta grupowa JOKER dla dzieci rodziców chorych psychicznie. Wsparcie dla rodzin w przypadku separacji i rozwodu. Grupa dla dzieci rodziców żyjących w separacji. Poradnictwo i doradztwo w formie wideo dla rodziców niemowląt i małych dzieci. Usługi otwarte w dwóch ośrodkach dla rodziców i dzieci w Mannheim oraz usługi w innych ośrodkach opieki dziennej, wykłady, warsztaty, imprezy publiczne.

<b>grupa docelowa</b>	dzieci, młodzież, dorośli, rodzice, pary (rodzicielskie), specjaliści pedagogiczni i psychospołeczni (poradnictwo specjalistyczne)
<b>dostęp do oferty poprzez</b>	telefon: 0621-280 00 280 e-mail: możliwy poprzez rejestrację online Internet: <a href="https://pb.ekma.de">https://pb.ekma.de</a> lub rejestracja osobista w godzinach otwarcia
<b>działania zewnętrzne?</b>	są zasadniczo możliwe
<b>jakie języki mogą być obsługiwane?</b>	niemiecki, w razie potrzeby angielski, polski, rosyjski i francuski
<b>dostępność poprzez</b>	wejście z poziomu terenu i winda
<b>ważne informacje dodatkowe</b>	nasze oferty są bezpłatne

## Praca socjalna w szkole – Wydział Edukacji– Urząd Miasta Mannheim

<b>siedziba instytucji</b>	administracja: E 3, 2, 68159 Mannheim
<b>godziny otwarcia/ godziny urzędowania</b>	w drodze indywidualnego porozumienia lub kontaktu
<b>jakie formy przemocy wchodzą w zakres działalności?</b>	przemoc fizyczna, przemoc psychiczna, przemoc seksualna, przemoc cyfrowa
<b>oferty w kontekście przemocy</b>	zapobieganie przemocy – np. trening umiejętności społecznych, mediacje, rozwiązywanie sporów itp.
<b>dalsze tematy/ istotne zagadnienia</b>	Zadania szkolnej pracy socjalnej na mocy uchwały rady gminy: wspieranie pracy środowiskowej zorientowanej na szkołę i otwarcie szkoły w danej dzielnicy, udział w dalszym rozwoju środowiska szkolnego jako wspierającej i pozytywnej przestrzeni doświadczeń, pomoc w indywidualnych przypadkach, doradztwo i wsparcie dla uczniów ze specjalnymi problemami, współpraca w ofertach prewencyjnych, takich jak zapobieganie przemocy, zapobieganie uzależnieniom, poradnictwo, praca z rodzicami, współpraca ze szkołą, władzami, instytucjami społecznymi i poradniami, oferty społeczno- pedagogiczne w otwartej przestrzeni i edukacja doświadczalna.
<b>grupa docelowa</b>	dzieci i młodzież, młodzi dorośli, rodzice i opiekunowie, administratorzy szkół, nauczyciele

## **dostęp do oferty poprzez**

biuro w danej szkole  
Internet:  
<https://www.mannheim.de/de/bildung-staerken/schulsozialarbeit>  
<https://www.facebook.com/StadtverwaltungMannheim>  
[https://twitter.com/mannheim\\_de](https://twitter.com/mannheim_de)  
[https://www.instagram.com/mannheim\\_de/](https://www.instagram.com/mannheim_de/)  
osobiście

## **działania zewnętrzne?**

z reguły tak

## **jaki języki mogą być obsługiwane?**

język niemiecki oraz w zależności od lokalizacji, w razie potrzeby dodatkowa lub częściowa współpraca z tłumaczami

## **dostępność poprzez**

w zależności od warunków konstrukcyjnych specyficznych dla danego miejsca

## **ważne informacje dodatkowe**

Praca socjalna w szkole jest dobrowolną usługą komunalną i niezależną formą opieki nad młodzieżą. Jest to niskoprogowa, głównie prewencyjna oferta, która dynamicznie dostosowuje się do różnych potrzeb dzieci i młodzieży. W szkolnej pracy socjalnej przestrzegane są podstawowe zasady poufności i dobrowolności.

## Usługi społeczne/pomoc w wychowywaniu dzieci – Wydział Zdrowia i Opieki Społecznej nad Młodzieżą – Urząd Miasta Mannheim

<b>siedziba instytucji</b>	R 1, 12, 68161 Mannheim
<b>godziny otwarcia/ godziny urzędowania</b>	<b>godziny pracy:</b> poniedziałek - czwartek 08:30 - 16:00 piątek 08:30 - 15:00
<b>jakie formy przemocy wchodzą w zakres działalności?</b>	spotykamy się z wszelkimi formami przemocy wobec dzieci oraz między rodzicami lub partnerami. Obejmuje to również przemoc psychiczną, zaniedbanie i przemoc seksualną.
<b>oferty w kontekście przemocy</b>	zapewniamy poradnictwo, kierujemy do innych wyspecjalizowanych agencji i, w razie potrzeby, ustanawiamy ochronę dla dziecka/dzieci. Urząd do Spraw Młodzieży może również pomóc w złożeniu wniosku o przeniesienie własności mieszkania.
<b>dalsze tematy/ istotne zagadnienia</b>	poradnictwo w sprawach wychowania i partnerstwa, pomoc w wychowaniu, ochrona dzieci, pomoc w integracji dzieci z upośledzeniem umysłowym

<b>grupa docelowa</b>	dzieci, młodzież, rodzice, opiekunowie
<b>dostęp do oferty poprzez</b>	telefon: 0621-2933631 fax: 0621-2939800 e-mail: ralf.schaefer@mannheim.de Internet: <a href="https://www.mannheim.de/de/service-bieten/kinder-jugend-familie-und-senioren/familie/soziale-dienste-hilfen-zur-erziehung">https://www.mannheim.de/de/service-bieten/kinder-jugend-familie-und-senioren/familie/soziale-dienste-hilfen-zur-erziehung</a>
<b>działania zewnętrzne?</b>	rozmowy mogą odbywać się w naszej siedzibie lub u Państwa
<b>jakie języki mogą być obsługiwane?</b>	niemiecki możliwe jest korzystanie z usług tłumaczy pisemnych lub ustnych
<b>dostępność poprzez</b>	możemy zapewnić prowadzenie rozmów w otoczeniu bez barier. Możliwe jest skorzystanie z pomocy tłumacza języka migowego
<b>ważne informacje dodatkowe</b>	poradnictwo jest bezpłatne

## Związek Studentów w Mannheim – Poradnictwo psychologiczne (PBS) i poradnictwo społeczne

<b>siedziba instytucji</b>	Bismarckstraße 10, 68161 Mannheim
<b>godziny otwarcia/ godziny urzędowania</b>	<b>PBS:</b> wizyty konsultacyjne tylko po wcześniejszym umówieniu się w sekretariacie w godzinach pracy biura: poniedziałek i wtorek 13:00 - 16:00 wtorek i środa 10:00 - 16:00 piątek 10:00 - 13:00  <b>poradnictwo socjalne:</b> godziny obsługi telefonicznej: poniedziałek - czwartek 09:00 - 15:00 piątek 09:00 - 12:00
<b>jakie formy przemocy wchodzą w zakres działalności?</b>	wszystkie rodzaje przemocy fizycznej, psychicznej i seksualnej, np. zastraszanie, emocjonalne lub fizyczne znęcanie się, fizyczne doświadczenia przemocy, gwałt itp.
<b>oferty w kontekście przemocy</b>	PBS jako pierwszy punkt kontaktowy; pierwsza rozmowa w celu bardziej szczegółowej oceny sytuacji stresowej, następnie możliwe dalsze rozmowy w ramach poradnictwa psychologicznego; w przypadku ciężkich doświadczeń przemocy z traumatyzacją zazwyczaj możliwe jest jednak skierowanie do innych (specjalistycznych) placówek.



<b>dalsze tematy/ istotne zagadnienia</b>	Indywidualne poradnictwo w zakresie problemów psychologicznych związanych z nauką i problemów osobistych (osobiście, przez wideo lub telefon)
<b>grupa docelowa</b>	studenci wyznaczonych uczelni w Mannheim lub osoby mieszkające w domach studenckich
<b>dostęp do oferty poprzez</b>	<b>PBS:</b> telefon: 0621-49072-555 e-mail: pbs@stw-ma.de, osobiście <b>Poradnictwo społeczne:</b> telefon: 0621-49072-530 oder -531 e-mail: sozialberatung@stw-ma.de Internet: <a href="https://www.stw-ma.de/beratung_und_service.html">https://www.stw-ma.de/beratung_und_service.html</a> facebook: stw.ma instagram: studierendenwerk_mannheim twitter: StwMannheim
<b>działania zewnętrzne?</b>	nie
<b>jakie języki mogą być obsługiwane?</b>	niemiecki, angielski
<b>dostępność poprzez</b>	dostęp odpowiedni dla osób na wózkach inwalidzkich
<b>ważne informacje dodatkowe</b>	Poradnia socjalna zajmuje się studentami, którzy mają pytania dotyczące mieszkania, życia, ... Wspieramy następujące uczelnie: Uniwersytet w Mannheim, Wyższa Szkoła Zawodowa w Mannheim, Dualna Szkoła Wyższa BW w Mannheim, Uniwersytet Muzyczny w Mannheim, Popakademie

<b>siedziba instytucji</b>	L 6, 1, 68161 Mannheim
<b>godziny otwarcia/ godziny urzędowania</b>	<b>infolinia dla ofiar:</b> poniedziałek - niedziela 07:00 - 22:00
<b>jakie formy przemocy wchodzą w zakres działalności?</b>	przemoc seksualna – znęcanie się
<b>oferty w kontekście przemocy</b>	infolinia dla ofiar, poradnictwo online
<b>dalsze tematy/ istotne zagadnienia</b>	doradztwo i wsparcie w przypadku wszystkich innych przestępstw, kontakt towarzyszący
<b>grupa docelowa</b>	ofiary przemocy/przestępstw, dzieci
<b>dostęp do oferty poprzez</b>	telefon: 0621-1746999 e-mail: weisser-ring.mannheim@web.de Internet: <a href="https://weisser-ring.de">https://weisser-ring.de</a> Victim helpline: 116006 osobiście
<b>działania zewnętrzne?</b>	tak
<b>jakie języki mogą być obsługiwane?</b>	niemiecki
<b>ważne informacje dodatkowe</b>	w całym kraju, bezpłatnie, anonimowo

# Impressum

## Wydawcy:

### Mannheimer Frauenhaus e.V.

1. przewodnicząca: Kerstin Hörig

Postfach 12 13 48

68064 Mannheim

tel.: 0621-744333

e-mail:

[frauenhaus-mannheim@](mailto:frauenhaus-mannheim@t-online.de)

[t-online.de](mailto:t-online.de)

Internet: [www.frauenhaus-fiz.de](http://www.frauenhaus-fiz.de)

## Redakcja:

Nazan Kapan, Tina Becker

## Layout, skład i druk:

### Schmid Otreba Seitz Medien

GmbH & Co. KG, Mannheim

## Tłumaczenie:

Übersetzungsbüro Engin GmbH,  
Mannheim

## Informacja:

Zastrzegamy prawo do wprowadzania zmian po opracowaniu broszury.

Federalne Ministerstwo ds. Rodziny, Seniorów, Kobiet i Młodzieży (BMFSFJ) wspiera miasto Mannheim w tworzeniu i rozszerzaniu „lokalnych partnerstw na rzecz demokracji” w ramach programu federalnego „*Żyjemy demokracją!*” W celu lokalnej realizacji programu federalnego w Mannheim, środki finansowe są przekazywane na pracę organizacji *Mannheimer Bündnis für ein Zusammenleben in Vielfalt*. Jedną z podstawowych idei sojuszu jest to, że instytucje partnerskie wspólnie angażują się w trój- lub wielostronne projekty współpracy i uczą się od siebie nawzajem w trakcie pracy nad projektem. W ramach projektu „Wyspa tematyczna Przemoc” partnerzy współpracy *Mannheimer Frauenhaus e.V.*, *Zonta Club Mannheim e.V.* oraz *Mannheimer Abendakademie und Volkshochschule GmbH* połączyli siły i opracowali między innymi tę broszurę.

### Urząd Miasta Mannheim

Pełnomocnik ds. integracji i

migracji – Biuro Koordynacyjne

Sojuszu

Rathaus E5

68159 Mannheim

tel.: 0621-293 9431

e-mail: [integration@mannheim.de](mailto:integration@mannheim.de)

Internet:

[www.mannheim.de/buendnis](http://www.mannheim.de/buendnis)

## Publikacja:

Grudzień 2021 r.

(wydanie II zaktualizowane)

Niniejsza broszura jest również dostępna w językach: angielskim, arabskim, francuskim, hiszpańskim, niemieckim, rosyjskim, tureckim i włoskim.

# Wegweiser

## Körperliche Gewalt:

<b>Arbeitsbereich Gewalt an Frauen und Prostitution – Fachbereich Demokratie und Strategie – Stadt Mannheim</b> .....	12
<b>BeKo Rhein Neckar – Beratungs- und Koordinierungsstelle Psychosoziale Notfallversorgung Rhein Neckar</b> .....	16
<b>Beratungsstelle Amalie</b> .....	18
<b>Bezirksverein für soziale Rechtspflege</b> .....	20
<b>Ehe-, Familien- und Lebensberatung Mannheim</b> .....	22
<b>Fanprojekt Mannheim im Sportkreis Mannheim e.V.</b> .....	26
<b>Fraueninformationszentrum (FIZ) des Mannheimer Frauenhaus e.V.</b> .....	28
<b>Gesundheitstreffpunkt Mannheim</b> .....	30
<b>Gewaltambulanz am Universitätsklinikum Heidelberg</b> .....	32
<b>Haus des Jugendrechts</b> .....	34
<b>Frauen- und Kinderschutzhaus Heckertstift, Caritasverband Mannheim e.V.</b> .....	36
<b>Mannheimer Frauenhaus des Mannheimer Frauenhaus e.V.</b> .....	38
<b>Mother Hood e.V.</b> .....	42
<b>Netzwerk „PräventiVernetzt in Mannheim“</b> .....	44
<b>Offene Tür Mannheim – Lebensberatung</b> .....	46
<b>PLUS. Psychologische Lesben- und Schwulenberatung Rhein-Neckar e.V. – Angebote und Beratung zur Vielfalt von sexueller Orientierung und Geschlecht</b> .....	48
<b>Polizeipräsidium Mannheim, Referat Prävention</b> .....	50

## Przewodnik

### Przemoc fizyczna:

<b>Wydział ds. przemocy wobec kobiet i prostytutki –</b> Referat Demokracji i Strategii – Urząd Miasta Mannheim .....	12
<b>BeKo Rhein Neckar – Centrum Doradztwa i Koordynacji Opieki</b> Psychospołecznej w Nagłych Wypadkach Rhein-Neckar .....	16
<b>Centrum Doradztwa Amalie</b> .....	18
<b>Okręgowe Stowarzyszenie na rzecz Sprawiedliwości Społecznej</b> ...	20
<b>Poradnictwo małżeńskie, rodzinne i życiowe w Mannheim</b> .....	22
<b>Projekt kibiców w kole sportowym w Mannheim</b> .....	26
<b>Centrum Informacji dla Kobiet (FIZ)</b> przy schronisku dla kobiet w Mannheim .....	28
<b>Punkt spotkań zdrowotnych w Mannheim</b> .....	30
<b>Poradnia ds. przemocy przy Szpitalu Uniwersyteckim</b> w Heidelbergu .....	32
<b>Izba ds. Wymiaru Sprawiedliwości dla Nieletnich</b> .....	34
<b>Schronisko dla kobiet i dzieci Heckertstift,</b> <b>Stowarzyszenie Caritas w Mannheim</b> .....	36
<b>Schronisko dla kobiet w Mannheim przy</b> <b>Mannheimer Frauenhaus e.V.</b> .....	38
<b>Mother Hood e.V.</b> .....	42
<b>Sieć „PräventiVernetzt in Mannheim“</b> .....	44
<b>Otwarte Drzwi Mannheim – doradztwo życiowe</b> .....	46
<b>PLUS. Poradnictwo psychologiczne dla lesbijek i gejów</b> <b>Rhein-Neckar e.V. – oferty i doradztwo w zakresie</b> różnorodności orientacji seksualnej i płci .....	48
<b>Komenda Główna Policji w Mannheim, Wydział Prewencji</b> .....	50

<b>pro Familia Mannheim e. V.</b> .....	<b>52</b>
<b>Projektzentrum MIMI-Delta (mit Migranten für Migranten) – Ethno-Medizinisches Zentrum e. V.</b> .....	<b>54</b>
<b>Psychologische Beratungsstelle für Erziehungs-, Paar- und Lebensfragen der evangelischen Kirche Mannheim (EKMa)</b> .....	<b>58</b>
<b>Schulsozialarbeit – Fachbereich Bildung – Stadt Mannheim</b> .....	<b>60</b>
<b>Soziale Dienste/Hilfen zur Erziehung – Fachbereich Jugendamt und Gesundheitsamt – Stadt Mannheim</b> .....	<b>62</b>
<b>Studierendenwerk Mannheim AÖR – Psychologische Beratung (PBS) und Sozialberatung</b> .....	<b>64</b>
 <b>Psychische Gewalt:</b>	
<b>antidiskriminierungsbüro mannheim e. V.</b> .....	<b>10</b>
<b>Arbeitsbereich Gewalt an Frauen und Prostitution – Fachbereich Demokratie und Strategie – Stadt Mannheim</b> .....	<b>12</b>
<b>BeKo Rhein Neckar – Beratungs- und Koordinierungsstelle Psychosoziale Notfallversorgung Rhein Neckar</b> .....	<b>16</b>
<b>Beratungsstelle Amalie</b> .....	<b>18</b>
<b>Bezirksverein für soziale Rechtspflege</b> .....	<b>20</b>
<b>Ehe-, Familien- und Lebensberatung Mannheim</b> .....	<b>22</b>
<b>Fachstelle für Prävention und Soziales Lernen – Jugendförderung – Fachbereich Jugendamt und Gesundheitsamt – Stadt Mannheim</b> .....	<b>24</b>
<b>Fraueninformationszentrum (FIZ) des Mannheimer Frauenhaus e. V.</b> .....	<b>28</b>

<b>pro familia Mannheim e.V.</b> .....	<b>52</b>
<b>Centrum Projektowe MIMI-Delta (z migrantami dla migrantów) – Centrum Etno-Medyczne</b> .....	<b>54</b>
<b>Poradnia psychologiczna ds. problemów wychowawczych, małżeńskich i życiowych przy Kościele Ewangelickim w Mannheim (EKMa)</b> .....	<b>58</b>
<b>Praca socjalna w szkole – Wydział Edukacji– Urząd Miasta Mannheim</b> ...	<b>60</b>
<b>Usługi społeczne/pomoc w wychowywaniu dzieci – Wydział Zdrowia i Opieki Społecznej nad Młodzieżą – Urząd Miasta Mannheim</b> .....	<b>62</b>
<b>Związek Studentów w Mannheim – Poradnictwo psychologiczne (PBS) i poradnictwo społeczne</b> .....	<b>64</b>

### **Przemoc psychiczna:**

<b>Biuro ds. przeciwdziałania dyskryminacji w Mannheim</b> .....	<b>10</b>
<b>Wydział ds. przemocy wobec kobiet i prostytucji – Referat Demokracji i Strategii – Urząd Miasta Mannheim</b> .....	<b>12</b>
<b>BeKo Rhein Neckar – Centrum Doradztwa i Koordynacji Opieki Psychospołecznej w Nagłych Wypadkach Rhein-Neckar</b> .....	<b>16</b>
<b>Centrum Doradztwa Amalie</b> .....	<b>18</b>
<b>Okręgowe Stowarzyszenie na rzecz Sprawiedliwości Społecznej</b> ...	<b>20</b>
<b>Poradnictwo małżeńskie, rodzinne i życiowe w Mannheim</b> .....	<b>22</b>
<b>Centrum Profilaktyki i Edukacji Społecznej – Promocja Młodzieży – Wydział Zdrowia i Opieki Społecznej nad Młodzieżą – Urząd Miasta Mannheim</b> .....	<b>24</b>
<b>Centrum Informacji dla Kobiet (FIZ) przy schronisku dla kobiet w Mannheim</b> .....	<b>28</b>

<b>Gesundheitstreffpunkt Mannheim</b> .....	<b>30</b>
<b>Haus des Jugendrechts</b> .....	<b>34</b>
<b>Frauen- und Kinderschutzhaus Heckertstift, Caritasverband Mannheim e.V.</b> .....	<b>36</b>
<b>Mannheimer Frauenhaus des Mannheimer Frauenhaus e.V.</b> .....	<b>38</b>
<b>Mother Hood e.V.</b> .....	<b>42</b>
<b>Offene Tür Mannheim – Lebensberatung</b> .....	<b>46</b>
<b>Polizeipräsidium Mannheim, Referat Prävention</b> .....	<b>50</b>
<b>pro Familia Mannheim e.V.</b> .....	<b>52</b>
<b>Projektzentrum MIMI-Delta (mit Migranten für Migranten) – Ethno-Medizinisches Zentrum e.V.</b> .....	<b>54</b>
<b>Psychologische Beratungsstelle für Erziehungs-, Paar- und Lebensfragen der evangelischen Kirche Mannheim (EKMa)</b> .....	<b>58</b>
<b>Schulsozialarbeit – Fachbereich Bildung – Stadt Mannheim</b> .....	<b>60</b>
<b>Soziale Dienste/Hilfen zur Erziehung – Fachbereich Jugendamt und Gesundheitsamt – Stadt Mannheim</b> .....	<b>62</b>
<b>Studierendenwerk Mannheim AÖR – Psychologische Beratung (PBS) und Sozialberatung</b> .....	<b>64</b>
 <b>Sexualisierte Gewalt:</b>	
<b>Arbeitsbereich Gewalt an Frauen und Prostitution – Fachbereich Demokratie und Strategie – Stadt Mannheim</b> .....	<b>12</b>
<b>BeKo Rhein Neckar – Beratungs- und Koordinierungsstelle Psychosoziale Notfallversorgung Rhein Neckar</b> .....	<b>16</b>



<b>Punkt spotkań zdrowotnych w Mannheim</b> .....	<b>30</b>
<b>Izba ds. Wymiaru Sprawiedliwości dla Nieletnich</b> .....	<b>34</b>
<b>Schronisko dla kobiet i dzieci Heckertstift, Stowarzyszenie Caritas w Mannheim</b> .....	<b>36</b>
<b>Schronisko dla kobiet w Mannheim przy Mannheimer Frauenhaus e.V.</b> .....	<b>38</b>
<b>Mother Hood e.V.</b> .....	<b>42</b>
<b>Otwarte Drzwi Mannheim – doradztwo życiowe</b> .....	<b>46</b>
<b>Komenda Główna Policji w Mannheim, Wydział Prewencji pro familia Mannheim e.V.</b> .....	<b>50</b>
<b>Centrum Projektowe MIMI-Delta (z migrantami dla migrantów) – Centrum Etno-Medyczne</b> .....	<b>54</b>
<b>Poradnia psychologiczna ds. problemów wychowawczych, matżeńskich i życiowych przy Kościele Ewangelickim w Mannheim (EKMa)</b> .....	<b>58</b>
<b>Praca socjalna w szkole – Wydział Edukacji – Urząd Miasta Mannheim</b> ...	<b>60</b>
<b>Usługi społeczne/pomoc w wychowywaniu dzieci – Wydział Zdrowia i Opieki Społecznej nad Młodzieżą – Urząd Miasta Mannheim</b> .....	<b>62</b>
<b>Związek Studentów w Mannheim – Poradnictwo psychologiczne (PBS) i poradnictwo społeczne</b> .....	<b>64</b>

## **Przemoc seksualna:**

<b>Wydział ds. przemocy wobec kobiet i prostytucji – Referat Demokracji i Strategii – Urząd Miasta Mannheim</b> .....	<b>12</b>
<b>BeKo Rhein Neckar – Centrum Doradztwa i Koordynacji Opieki Psychospołecznej w Nagłych Wypadkach Rhein-Neckar</b> .....	<b>16</b>

<b>Beratungsstelle Amalie</b> .....	<b>18</b>
<b>Ehe-, Familien- und Lebensberatung Mannheim</b> .....	<b>22</b>
<b>Fraueninformationszentrum (FIZ) des Mannheimer Frauenhaus e. V.</b> .....	<b>28</b>
<b>Gewaltambulanz am Universitätsklinikum Heidelberg</b> .....	<b>32</b>
<b>Haus des Jugendrechts</b> .....	<b>34</b>
<b>Frauen- und Kinderschutzhaus Heckertstift, Caritasverband Mannheim e.V.</b> .....	<b>36</b>
<b>Mannheimer Frauenhaus des Mannheimer Frauenhaus e. V.</b> .....	<b>38</b>
<b>Netzwerk „PräventiVernetzt in Mannheim“</b> .....	<b>44</b>
<b>Offene Tür Mannheim – Lebensberatung</b> .....	<b>46</b>
<b>Polizeipräsidium Mannheim, Referat Prävention</b> .....	<b>50</b>
<b>pro Familia Mannheim e. V.</b> .....	<b>52</b>
<b>Projektzentrum MIMI-Delta (mit Migranten für Migranten) – Ethno-Medizinisches Zentrum e. V.</b> .....	<b>54</b>
<b>Psychologische Beratungsstelle – Notruf und Beratung für sexuell misshandelte Frauen und Mädchen e. V.</b> .....	<b>56</b>
<b>Psychologische Beratungsstelle für Erziehungs-, Paar- und Lebensfragen der evangelischen Kirche Mannheim (EKMa)</b> .....	<b>58</b>
<b>Schulsozialarbeit – Fachbereich Bildung – Stadt Mannheim</b> .....	<b>60</b>
<b>Soziale Dienste/Hilfen zur Erziehung – Fachbereich Jugendamt und Gesundheitsamt – Stadt Mannheim</b> .....	<b>62</b>

<b>Centrum Doradztwa Amalie</b> .....	<b>18</b>
<b>Poradnictwo małżeńskie, rodzinne i życiowe w Mannheim</b> .....	<b>22</b>
<b>Centrum Informacji dla Kobiet (FIZ) przy schronisku dla kobiet w Mannheim</b> .....	<b>28</b>
<b>Poradnia ds. przemocy przy Szpitalu Uniwersyteckim w Heidelbergu</b> .....	<b>32</b>
<b>Izba ds. Wymiaru Sprawiedliwości dla Nieletnich</b> .....	<b>34</b>
<b>Schronisko dla kobiet i dzieci Heckertstift, Stowarzyszenie Caritas w Mannheim</b> .....	<b>36</b>
<b>Schronisko dla kobiet w Mannheim przy Mannheimer Frauenhaus e.V.</b> .....	<b>38</b>
<b>Sieć „PräventiVernetzt in Mannheim“</b> .....	<b>44</b>
<b>Otwarte Drzwi Mannheim – doradztwo życiowe</b> .....	<b>46</b>
<b>Komenda Główna Policji w Mannheim, Wydział Prewencji pro familia Mannheim e.V.</b> .....	<b>50</b>
<b>Centrum Projektowe MIMI-Delta (z migrantami dla migrantów) – Centrum Etno-Medyczne</b> .....	<b>54</b>
<b>Poradnia psychologiczna – telefon alarmowy i poradnictwo dla kobiet i dziewcząt wykorzystywanych seksualnie</b> .....	<b>56</b>
<b>Poradnia psychologiczna ds. problemów wychowawczych, małżeńskich i życiowych przy Kościele Ewangelickim w Mannheim (EKMa)</b> .....	<b>58</b>
<b>Praca socjalna w szkole – Wydział Edukacji– Urząd Miasta Mannheim</b> ...	<b>60</b>
<b>Usługi społeczne/pomoc w wychowywaniu dzieci – Wydział Zdrowia i Opieki Społecznej nad Młodzieżą – Urząd Miasta Mannheim</b> .....	<b>62</b>

<b>Studierendenwerk Mannheim AÖR –</b> Psychologische Beratung (PBS) und Sozialberatung .....	<b>64</b>
<b>WEISSER RING – Außenstelle Mannheim .....</b>	<b>66</b>

### **Strukturelle Gewalt:**

<b>antidiskriminierungsbüro mannheim e. V. ....</b>	<b>10</b>
<b>Arbeitsbereich Gewalt an Frauen und Prostitution –</b> Fachbereich Demokratie und Strategie – Stadt Mannheim .....	<b>12</b>
<b>Beauftragte für die Belange von Menschen mit Behinderungen –</b> Fachbereich Demokratie und Strategie – Stadt Mannheim .....	<b>14</b>
<b>BeKo Rhein Neckar – Beratungs- und Koordinierungsstelle</b> Psychosoziale Notfallversorgung Rhein Neckar .....	<b>16</b>
<b>Beratungsstelle Amalie .....</b>	<b>18</b>
<b>Fachstelle für Prävention und Soziales Lernen –</b> Jugendförderung – Fachbereich Jugendamt und Gesundheitsamt – Stadt Mannheim .....	<b>24</b>
<b>Fanprojekt Mannheim im Sportkreis Mannheim e. V. ....</b>	<b>26</b>
<b>Haus des Jugendrechts .....</b>	<b>34</b>
<b>Netzwerk „PräventiVernetzt in Mannheim“ .....</b>	<b>44</b>
<b>Offene Tür Mannheim – Lebensberatung .....</b>	<b>46</b>
<b>Projektzentrum MIMI-Delta (mit Migranten für Migranten) –</b> Ethno-Medizinisches Zentrum e. V. ....	<b>54</b>



<b>Związek Studentów w Mannheim –</b> Poradnictwo psychologiczne (PBS) i poradnictwo społeczne .....	<b>64</b>
<b>BIAŁY PIERŚCIEN –</b> oddział w Mannheim .....	<b>66</b>

### **Przemoc strukturalna:**

<b>Biuro ds. przeciwdziałania dyskryminacji w Mannheim .....</b>	<b>10</b>
<b>Wydział ds. przemocy wobec kobiet i prostytutceji –</b> Referat Demokracji i Strategii – Urząd Miasta Mannheim .....	<b>12</b>
<b>Pełnomocnik ds. osób niepełnosprawnych –</b> Referat Demokracji i Strategii – Urząd Miasta Mannheim .....	<b>14</b>
<b>BeKo Rhein Neckar –</b> Centrum Doradztwa i Koordynacji Opieki Psychospołecznej w Nagłych Wypadkach Rhein-Neckar .....	<b>16</b>
<b>Centrum Doradztwa Amalie .....</b>	<b>18</b>
<b>Centrum Profilaktyki i Edukacji Społecznej –</b> Promocja Młodzieży – Wydział Zdrowia i Opieki Społecznej nad Młodzieżą – Urząd Miasta Mannheim .....	<b>24</b>
<b>Projekt kibiców w kole sportowym w Mannheim .....</b>	<b>26</b>
<b>Izba ds. Wymiaru Sprawiedliwości dla Nieletnich .....</b>	<b>34</b>
<b>Sieć „PräventiVernetzt in Mannheim“ .....</b>	<b>44</b>
<b>Otwarte Drzwi Mannheim –</b> doradztwo życiowe .....	<b>46</b>
<b>Centrum Projektowe MIMI-Delta (z migrantami dla migrantów) –</b> Centrum Etno-Medyczne .....	<b>54</b>

## Institutionelle Gewalt:

<b>Beauftragte für die Belange von Menschen mit Behinderungen – Fachbereich Demokratie und Strategie – Stadt Mannheim</b> .....	<b>14</b>
<b>Offene Tür Mannheim – Lebensberatung</b> .....	<b>46</b>

## Digitale Gewalt:

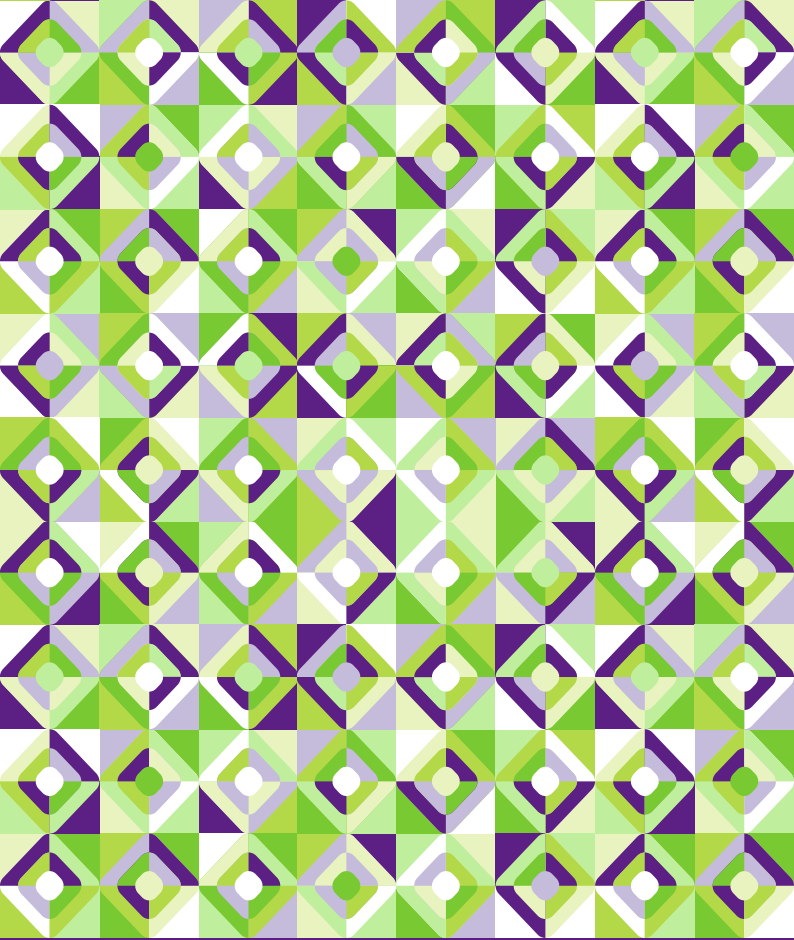
<b>Arbeitsbereich Gewalt an Frauen und Prostitution – Fachbereich Demokratie und Strategie – Stadt Mannheim</b> .....	<b>12</b>
<b>Beauftragte für die Belange von Menschen mit Behinderungen – Fachbereich Demokratie und Strategie – Stadt Mannheim</b> .....	<b>14</b>
<b>BeKo Rhein Neckar – Beratungs- und Koordinierungsstelle Psychosoziale Notfallversorgung Rhein Neckar</b> .....	<b>16</b>
<b>Fraueninformationszentrum (FIZ) des Mannheimer Frauenhaus e. V.</b> .....	<b>28</b>
<b>Haus des Jugendrechts</b> .....	<b>34</b>
<b>Frauen- und Kinderschutzhaus Heckertstift, Caritasverband Mannheim e.V.</b> .....	<b>36</b>
<b>Medienbildung Mannheim – Medienkompetenz für Kinder, Jugendliche und Multiplikatoren – Fachbereich Jugendamt und Gesundheitsamt – Stadt Mannheim</b> .....	<b>40</b>
<b>Offene Tür Mannheim – Lebensberatung</b> .....	<b>46</b>
<b>Polizeipräsidium Mannheim, Referat Prävention</b> .....	<b>50</b>
<b>pro Familia Mannheim e. V.</b> .....	<b>52</b>
<b>Schulsozialarbeit – Fachbereich Bildung – Stadt Mannheim</b> .....	<b>60</b>

## Przemoc instytucjonalna:

<b>Pełnomocnik ds. osób niepełnosprawnych –</b> Referat Demokracji i Strategii – Urząd Miasta Mannheim .....	14
<b>Otwarte Drzwi Mannheim – doradztwo życiowe .....</b>	<b>46</b>

## Przemoc cyfrowa:

<b>Wydział ds. przemocy wobec kobiet i prostytucji –</b> Referat Demokracji i Strategii – Urząd Miasta Mannheim .....	12
<b>Pełnomocnik ds. osób niepełnosprawnych –</b> Referat Demokracji i Strategii – Urząd Miasta Mannheim .....	14
<b>BeKo Rhein Neckar – Centrum Doradztwa i Koordynacji Opieki</b> Psychospołecznej w Nagłych Wypadkach Rhein-Neckar .....	16
<b>Centrum Informacji dla Kobiet (FIZ)</b> <b>przy schronisku dla kobiet w Mannheim .....</b>	<b>28</b>
<b>Izba ds. Wymiaru Sprawiedliwości dla Nieletnich .....</b>	<b>34</b>
<b>Schronisko dla kobiet i dzieci Heckertstift,</b> <b>Stowarzyszenie Caritas w Mannheim .....</b>	<b>36</b>
<b>Edukacja medialna w Mannheim – Kompetencje medialne dla</b> <b>dzieci, młodzieży i multiplikatorów – Wydział Zdrowia i Opieki</b> Społecznej nad Młodzieżą – Urząd Miasta Mannheim .....	40
<b>Otwarte Drzwi Mannheim – doradztwo życiowe .....</b>	<b>46</b>
<b>Komenda Główna Policji w Mannheim, Wydział Prewencji .....</b>	<b>50</b>
<b>pro familia Mannheim e. V. ....</b>	<b>52</b>
<b>Praca socjalna w szkole – Wydział Edukacji– Urząd Miasta Mannheim ...</b>	<b>60</b>



Gefördert vom



Bundesministerium  
für Familie, Senioren, Frauen  
und Jugend

im Rahmen des Bundesprogramms

Demokratie *leben!*

Bündnis Koordinierungsstelle

STADT **MANNHEIM**<sup>2</sup>

Beauftragter für  
Integration und Migration