



einander.MANifest  
**Mannheimer Bündnis**  
für ein Zusammenleben  
in Vielfalt

# La violenza ha molti volti –

Offerte di assistenza a Mannheim



**ZONTA**  
CLUB  
MANNHEIM  
MEMBER OF ZONTA INTERNATIONAL  
EMPOWERING WOMEN  
THROUGH SERVICE & ADVOCACY



Mannheimer  
Frauenhaus e.V.

Mannheimer   
Abendakademie



## Prefazione

### Gemeinsam gegen Gewalt (Uniti contro la violenza)

La violenza è una forma di potere che si esercita contro la volontà di una persona. L'uso della violenza contro qualcuno è quindi sempre un attacco alla sua personalità e all'inviolabilità della sua dignità. I "diritti umani inviolabili e inalienabili" costituiscono il fondamento della nostra comunità e sono sanciti come principio supremo dall'articolo 1 della nostra Costituzione. Ed è compito dichiarato dello Stato garantire questo mandato costituzionale. Ecco perché in Germania vale la rinuncia individuale alla violenza: secondo l'articolo 20 della nostra Costituzione, "tutto il potere statale emana dal popolo". Questo cosiddetto monopolio dell'uso della forza viene trasferito agli organi dello Stato ed è vincolato dalla legge. Ciò significa che solo lo Stato è legittimato a usare la forza, ma è strettamente legato alla legge nel suo uso di tale forza.

L'esperienza della violenza fa tuttavia parte dell'amara realtà quotidiana della vita per molte, troppe persone nella nostra società. Indipendentemente dal fatto che si tratti di violenza verbale, della semplice minaccia di violenza o dell'uso di violenza fisica, sessualizzata o psicologica: ognuna di queste forme di violenza lede l'integrità della personalità delle sue vittime e rappresenta un disprezzo e una degradazione della dignità, dell'autodeterminazione e libertà di una persona. E questa violenza scava ferite nella psiche e nell'anima delle persone colpite: una sensazione di impotenza e di vergogna, ma anche la perdita di sicurezza e di fiducia sociale e la disgregazione dell'autostima sono gli effetti della violenza subita contro la propria persona.

È tanto più importante quindi che le vittime della violenza abbiano la possibilità di parlare della sofferenza e dell'ingiustizia che hanno

vissuto e di difendersi. I servizi di sostegno sono indispensabili per sostenere e fortificare le persone colpite per aiutarle a passare dall'inermità esperita e dal ruolo passivo di sopportazione a un ruolo attivo di autoaffermazione e difesa.

Questa guida fornisce una panoramica delle organizzazioni locali che offrono un sostegno affidabile alle vittime di violenza. È anche una guida ai servizi di prevenzione che educano, informano e qualificano le persone sul tema della violenza e sui suoi meccanismi, ma anche sulle contromisure efficaci.

L'idea e la realizzazione di questa compilazione sono nate da una cooperazione delle istituzioni partner dell'Alleanza di Mannheim per la convivenza nella diversità (vedi [www.einander-MANifest.de](http://www.einander-MANifest.de)): insieme alla Mannheimer Abendakademie und Volkshochschule GmbH (Accademia serale di Mannheim e centro di formazione per adulti) e allo ZONTA Club Mannheim e. V., il Mannheim Frauenhaus e. V. (Rifugio delle donne di Mannheim) ha avviato l'iniziativa di un'alleanza dei partner per sensibilizzare l'opinione pubblica sul tema della violenza e per rafforzare la consapevolezza sociale e la resistenza alla violenza. Nello spirito della *Mannheimer Erklärung für das Zusammenleben in Vielfalt (Dichiarazione di Mannheim per vivere insieme nella diversità)*, i tre partner dell'alleanza sopra menzionati offrono una possibilità di rete per le istituzioni interessate e già impegnate, al fine di promuovere lo scambio di esperienze attraverso una cooperazione coordinata delle varie offerte e prospettive e l'attuazione di misure e cooperazioni per contrastare le varie forme



di violenza. Questa guida è un primo, notevolissimo risultato di questo lavoro di rete. Vorremmo quindi ringraziare le organizzazioni citate e soprattutto i responsabili di questo prezioso prodotto, ovvero Nazan Kapan, Tina Becker (Mannheimer Frauenhaus e. V.), Gabriele Smith, Birgit Himmelsbach (ZONTA Club Mannheim e. V.) e Mathias Ludwig (Mannheimer Abendakademie und Volkshochschule GmbH), per il loro impegno. Un ringraziamento va anche al Ministero Federale per la Famiglia, gli Anziani, le Donne e i Giovani, che ha sostenuto finanziariamente questo lavoro di rete e la stampa dell'opuscolo attraverso il suo finanziamento nel quadro del programma "Demokratie leben!"

Vorremmo anche ringraziare tutte le istituzioni che presentano i loro servizi in questa guida, che è anche disponibile in altre lingue. Si spera che questo fornisca informazioni utili e un accesso più facile per molte persone interessate.

Concludo con l'augurio che la rete di istituzioni impegnate contro la violenza continui a crescere e che l'ideale di vivere insieme senza violenza diventi sempre più una realtà nella nostra città.

**Claus Preißler**

*Beauftragter für Integration und Migration der Stadt Mannheim,  
Bündniskoordinierungsstelle*

**Commissario per l'integrazione e la migrazione della città  
di Mannheim, Ufficio di coordinamento dell'Alleanza**



# Inhalt

<b>antidiskriminierungsbüro mannheim e. V.</b> .....	10
<b>Arbeitsbereich Gewalt an Frauen und Prostitution – Fachbereich Demokratie und Strategie – Stadt Mannheim</b> .....	12
<b>Beauftragte für die Belange von Menschen mit Behinderungen – Fachbereich Demokratie und Strategie – Stadt Mannheim</b> .....	14
<b>BeKo Rhein Neckar – Beratungs- und Koordinierungsstelle Psychosoziale Notfallversorgung Rhein Neckar</b> .....	16
<b>Beratungsstelle Amalie</b> .....	18
<b>Bezirksverein für soziale Rechtspflege</b> .....	20
<b>Ehe-, Familien- und Lebensberatung Mannheim</b> .....	22
<b>Fachstelle für Prävention und Soziales Lernen – Jugendförderung – Fachbereich Jugendamt und Gesundheitsamt – Stadt Mannheim</b> .....	24
<b>Fanprojekt Mannheim im Sportkreis Mannheim e. V.</b> .....	26
<b>Fraueninformationszentrum (FIZ) des Mannheimer Frauenhaus e. V.</b> .....	28
<b>Gesundheitstreffpunkt Mannheim</b> .....	30
<b>Gewaltambulanz am Universitätsklinikum Heidelberg</b> .....	32
<b>Haus des Jugendrechts</b> .....	34
<b>Frauen- und Kinderschutzhaus Heckertstift, Caritasverband Mannheim e.V.</b> .....	36
<b>Mannheimer Frauenhaus des Mannheimer Frauenhaus e. V.</b> .....	38



## Indice

<b>antidiskriminierungsbüro mannheim e.V.</b> .....	10
<b>Area di lavoro violenza contro le donne –</b> Dipartimento democrazia e strategia – Città di Mannheim .....	12
<b>Commissario per le questioni delle persone con disabilità –</b> Dipartimento democrazia e strategia – Città di Mannheim .....	14
<b>BeKo Rhein Neckar –</b> Centro di consulenza e coordinamento Assistenza psicosociale d'emergenza Rhein Neckar .....	16
<b>Centro di consulenza Amalie</b> .....	18
<b>Associazione distrettuale per l'amministrazione sociale della giustizia</b> .....	20
<b>Consulenza matrimoniale, familiare e di vita Mannheim</b> .....	22
<b>Centro specializzato per la prevenzione e l'apprendimento sociale –</b> Promozione giovanile – Dipartimento ufficio per i minori e dipartimento della sanità – Città di Mannheim .....	24
<b>Fanprojekt Mannheim im Sportkreis Mannheim e.V.</b> .....	26
<b>Centro d'informazione per le donne (FIZ) della Mannheimer Frauenhaus e.V.</b> .....	28
<b>Gesundheitstreffpunkt Mannheim</b> .....	30
<b>Ambulatorio per la violenza presso la clinica universitaria di Heidelberg</b> .....	32
<b>Casa della giustizia minorile</b> .....	34
<b>Rifugio per donne e bambini Heckertstift, Caritasverband Mannheim e.V.</b> .....	36
<b>Rifugio per donne di Mannheim della Mannheimer Frauenhaus e.V.</b> ...	38

<b>Medienbildung Mannheim – Medienkompetenz für Kinder, Jugendliche und Multiplikatoren</b> – Fachbereich Jugendamt und Gesundheitsamt – Stadt Mannheim .....	40
<b>Mother Hood e. V.</b> .....	42
<b>Netzwerk „PräventiVernetzt in Mannheim“</b> .....	44
<b>Offene Tür Mannheim</b> – Lebensberatung .....	46
<b>PLUS. Psychologische Lesben- und Schwulenberatung Rhein-Neckar e. V.</b> – Angebote und Beratung zur Vielfalt von sexueller Orientierung und Geschlecht .....	48
<b>Polizeipräsidium Mannheim, Referat Prävention</b> .....	50
<b>pro familia Mannheim e. V.</b> .....	52
<b>Projektzentrum MIMI-Delta (mit Migranten für Migranten) – Ethno-Medizinisches Zentrum e. V.</b> .....	54
<b>Psychologische Beratungsstelle</b> – Notruf und Beratung für sexuell misshandelte Frauen und Mädchen e. V. ....	56
<b>Psychologische Beratungsstelle für Erziehungs-, Paar- und Lebensfragen der evangelischen Kirche Mannheim (EKMa)</b> .....	58
<b>Schulsozialarbeit</b> – Fachbereich Bildung – Stadt Mannheim .....	60
<b>Soziale Dienste/Hilfen zur Erziehung</b> – Fachbereich Jugendamt und Gesundheitsamt – Stadt Mannheim .....	62
<b>Studierendenwerk Mannheim AÖR</b> – Psychologische Beratung (PBS) und Sozialberatung .....	64
<b>WEISSER RING</b> – Außenstelle Mannheim .....	66
<b>Impressum</b> .....	67
<b>Wegweiser</b> .....	68





<b>Media Education Mannheim – Competenza mediatica per bambini, giovani e moltiplicatori</b> – Dipartimento ufficio per i minori e dipartimento della sanità – Città di Mannheim .....	<b>40</b>
<b>Mother Hood e. V.</b> .....	<b>42</b>
<b>Network „PräventiVernetzt in Mannheim“</b> .....	<b>44</b>
<b>Offene Tür Mannheim</b> – Consulenza per la vita .....	<b>46</b>
<b>PLUS. Psychologische Lesben- und Schwulenberatung Rhein-Neckar e. V.</b> – Offerte e consulenze sulla diversità di orientamento sessuale e di genere .....	<b>48</b>
<b>Polizeipräsidium Mannheim, Dipartimento per la prevenzione pro familia Mannheim e. V.</b> .....	<b>50</b>
<b>Centro progetti MIMI-Delta (con i migranti per i migranti) – Ethno-Medizinisches Zentrum e. V.</b> .....	<b>54</b>
<b>Centro di consulenza psicologica</b> – telefono d'emergenza per donne e ragazze abusate sessualmente e. V. ....	<b>56</b>
<b>Centro di consulenza psicologica per l'educazione, la coppia e le questioni della vita della Chiesa evangelica di Mannheim (EKMa)</b> ..	<b>58</b>
<b>Assistenza sociale scolastica</b> – Dipartimento dell'istruzione – Città di Mannheim .....	<b>60</b>
<b>Servizi sociali/Assistenza all'educazione</b> – Dipartimento ufficio per i minori e dipartimento della sanità – Città di Mannheim .....	<b>62</b>
<b>Studierendenwerk Mannheim AÖR</b> – Consulenza psicologica (PBS) e consulenza sociale .....	<b>64</b>
<b>WEISSER RING</b> – Sezione di Mannheim .....	<b>66</b>
<b>Sigla editoriale</b> .....	<b>67</b>
<b>Guida</b> .....	<b>69</b>



## antidiskriminierungsbüro mannheim e. V.

<b>Sede dell'istituzione</b>	Alphornstraße 2a, 68169 Mannheim
<b>Orari di apertura/ orario d'ufficio</b>	<b>Orario generale di lavoro:</b> Lunedì e Martedì 09:00 - 12:00 Giovedì e Venerdì 09:00 - 12:00 <b>Orari di consulenza telefonica:</b> Martedì 11:00 - 12:00 Giovedì 18:00 - 19:00 Venerdì 09:00 - 10:00 <b>Consulenza: su appuntamento</b>
<b>Quali forme di violenza fanno parte del lavoro?</b>	Violenza strutturale, per esempio in seguito a razzializzazione o discriminazione Violenza psicologica, per esempio minacce
<b>Servizi nel contesto di violenza</b>	Consulenza personale, telefonica (individuale) e tramite videoconferenza
<b>Altre tematiche/ priorità</b>	Misure/workshop di prossimità, relazioni pubbliche, eventi (di cooperazione), coordinamento della rete „Antidiskriminierung Mannheim“



antidiskriminierungsbüro  
mannheim e.v.

<b>Destinatari</b>	Persone vittime di discriminazione
<b>Accesso all'offerta tramite</b>	Telefono: 0621-43689056 Email: info@adb-mannheim.de Internet: <a href="https://adb-mannheim.de/">https://adb-mannheim.de/</a> <a href="https://www.facebook.com/antidiskriminierungsbuero-mannheim-743841295799587/">https://www.facebook.com/antidiskriminierungsbuero-mannheim-743841295799587/</a> Instagram: adbmannheim
<b>Lavoro di prossimità?</b>	In parte sì
<b>In quali lingue viene offerto il servizio?</b>	Tedesco, inglese, francese, turco altre se richiesto
<b>Accessibilità attraverso</b>	Locali senza barriere e a livello del suolo, WC accessibili in sedia a rotelle, ascensore, volantini e homepage in un linguaggio semplice, uso di interpreti della lingua di segni o scritta o attraverso offerte per visitatori non vedenti, come la progettazione di una versione audio di una mostra.
<b>Anche importante</b>	La consulenza è gratuita, anonima su richiesta

## Area di lavoro violenza contro le donne – Dipartimento democrazia e strategia – Città di Mannheim

<b>Sede dell'istituzione</b>	Rathaus E 5, 68159 Mannheim
<b>Orari di apertura/ orario d'ufficio</b>	<b>Raggiungibilità:</b> Lunedì - Venerdì 09:00 - 12:00
<b>Quali forme di violenza fanno parte del lavoro?</b>	Tutte le forme di violenza e di minaccia di violenza, specialmente contro le donne e le ragazze: violenza domestica e del partner, violenza nell'ambiente sociale, matrimonio forzato, tratta di esseri umani, prostituzione forzata e sfruttamento, violenza sessualizzata negli spazi pubblici, stalking, molestie sessuali sul posto di lavoro, promozione del lavoro con i perpetratori.
<b>Servizi nel contesto di violenza</b>	Consulenza, consulenza con rinvio ad altri enti molestie sessuali sul posto di lavoro (interno): centro di smistamento principale, consulenza punto di contatto iniziale per le vittime di violenza con successivo rinvio alle agenzie specializzate
<b>Altre tematiche/ priorità</b>	Consulenza, rappresentanza di interessi, networking, eventi specializzati, formazione per studenti e interessati. Conferenze. Ulteriore formazione per tirocinanti e personale amministrativo.
<b>Destinatari</b>	Cittadini della città di Mannheim e dipendenti dell'amministrazione

**Accesso all'offerta tramite**

Telefono: 0621-2939575  
Fax: 0621-2939576  
Email: eva.schaab@mannheim.de  
Internet:  
<https://www.mannheim.de/de/service-bieten/frauen-gleichstellung/anlaufstellen/gewalt>

**Lavoro di prossimità?**

no

**In quali lingue viene offerto il servizio?**

Tedesco, inglese, persiano, pashto, polacco, francese, comunicazione semplice in spagnolo e turco possibile In casi di emergenza: eventualmente interprete

**Accessibilità attraverso**

Homepage in lingua facile ingresso, ascensore, toilette e uffici senza barriere

**Anche importante**

Il nostro lavoro è più strategico e strutturale. Lavoriamo per l'attuazione della Convenzione del Consiglio d'Europa sulla prevenzione e la lotta alla violenza contro le donne e la violenza domestica (Convenzione di Istanbul). Inoltre, siamo l'interlocutore di tutti dipartimenti comunali pertinenti, nonché della politica e dell'amministrazione.

## Commissario per le questioni delle persone con disabilità – Dipartimento democrazia e strategia – Città di Mannheim

<b>Sede dell'istituzione</b>	Rathaus E 5, 68159 Mannheim
<b>Orari di apertura/ orario d'ufficio</b>	Si prega di prendere un appuntamento se si desidera un colloquio personale
<b>Quali forme di violenza fanno parte del lavoro?</b>	Violenza istituzionale discriminazione violenza strutturale trascuranza
<b>Servizi nel contesto di violenza</b>	Punto di contatto con successivo rinvio a enti specializzati
<b>Altre tematiche/ priorità</b>	Consulenza, rappresentanza di interessi, networking
<b>Destinatari</b>	Persone con disabilità

**Accesso all'offerta  
tramite**

Telefono: 0621-2932005  
Fax: 0621-293472005  
Email: [ursula.frenz@mannheim.de](mailto:ursula.frenz@mannheim.de)  
Internet:  
[www.mannheim.de/behindertenbeauftragte](http://www.mannheim.de/behindertenbeauftragte)

**Lavoro di prossimità?**

Se necessario sì

**In quali lingue viene  
offerto il servizio?**

Tedesco, inglese e francese  
(conoscenza di base, se richiesto con  
interpreti o un apparecchio acustico mobile)

**Accessibilità  
attraverso**

Homepage in lingua facile  
[www.mannheim.de/leichtesprache](http://www.mannheim.de/leichtesprache)  
Il municipio è accessibile senza barriere.  
Un WC senza barriere è accessibile al piano  
terra

## BeKo Rhein Neckar –

Centro di consulenza e coordinamento Assistenza  
psicosociale d'emergenza Rhein Neckar

**Sede dell'istituzione** AWO Heidelberg, Adlerstraße 1/5,  
69123 Heidelberg

**Orari di apertura/  
orario d'ufficio**

**Orari del telefono:**

Lunedì

10:00 - 13:00

Martedì e Giovedì

14:00 - 17:00

Venerdì

10:00 - 13:00

Al di fuori dell'orario d'ufficio, lasciare una richiesta di richiamata sulla segreteria telefonica

**Quali forme di  
violenza fanno  
parte del lavoro?**

BeKo RheinNeckar offre supporto dopo eventi altamente stressanti. È un punto di contatto per tutte le forme di violenza. Se necessario, si fa riferimento a punti di contatto specializzati nella regione.

**Servizi nel contesto  
di violenza**

Consulenza psicologica, informazione e rinvio per telefono per diversi gruppi di destinatari. In casi eccezionali anche consulenza face-to-face.

**Altre tematiche/  
priorità**

BeKo RheinNeckar offre supporto dopo eventi altamente stressanti (crimini, morti, incidenti, ecc.). Fa parte delle cure di emergenza psicosociale (PSNV). Il suo lavoro si concentra sulla finestra temporale da giorni a settimane dopo un evento altamente stressante.



**Destinatari** consulenza per le persone direttamente e indirettamente colpite (partner, amici, familiari, testimoni oculari, colleghi, primi soccorritori, ecc.)

**Accesso all'offerta tramite** Mediazione della polizia, altri centri di consulenza, team PSNVAkut, ecc. Le vittime possono anche rivolgersi a noi personalmente.  
Telefono: 06221-7392116  
Email: mail@beko-rn.de  
Internet: www.beko-rn.de

**Lavoro di prossimità?** no

**In quali lingue viene offerto il servizio?** Tedesco

**Accessibilità attraverso** Locali idonei a sedie a rotelle

**Anche importante** Consulenza è gratuita e anonima su richiesta

## Centro di consulenza Amalie

<b>Sede dell'istituzione</b>	Draisstraße 1, 68169 Mannheim
<b>Orari di apertura/ orario d'ufficio</b>	Appuntamenti possibili Lunedì - Giovedì 08:00 - 17:00 Venerdì 08:00 - 15:00 In casi di emergenza anche al di fuori di questi orari <b>Consulenza aperta/caffè per donne:</b> Mercoledì 16:00 - 18:00
<b>Quali forme di violenza fanno parte del lavoro?</b>	Violenza fisica, violenza psicologica violenza economica, violenza sessualizzata, violenza strutturale
<b>Servizi nel contesto di violenza</b>	Consulenza individuale in tutte le situazioni, gravidanza, consulenza legale, supporto nell'uscita dal mercato del lavoro, aiuto nella ricerca di lavoro, autorità e visite mediche; accompagnamento; consulenza online, streetwork.
<b>Altre tematiche/ priorità</b>	Consultazione medica gratuita, caffè per le donne, assistenza ambulante in un appartamento per smettere l'attività
<b>Destinatari</b>	Donne che esercitano la prostituzione e donne che lasciano la prostituzione

**Accesso all'offerta  
tramite**

Telefono: 0621-46299530  
Fax: 0621-97861954  
Email: info@amalie-mannheim.de  
Internet:  
[www.amalie-mannheim.de](http://www.amalie-mannheim.de)  
[https://www.facebook.com/  
Amalie-Beratungsstelle-f%C3%BCr-  
Frauen-in-der-Prostitution-  
465514633551608/](https://www.facebook.com/Amalie-Beratungsstelle-f%C3%BCr-Frauen-in-der-Prostitution-465514633551608/)  
[https://www.instagram.com/  
beratungsstelleamalie/](https://www.instagram.com/beratungsstelleamalie/)  
personalmente; Avvisi appesi nelle case  
dove si esercita la prostituzione, avvisi da  
altre strutture

**Lavoro di prossimità?** sì

**In quali lingue viene  
offerto il servizio?**

Tedesco, inglese, spagnolo, turco, russo,  
altre lingue possono essere coperte da  
mediatori linguistici, telefoni cellulari e  
computer portatili sono anche disponibili  
per le traduzioni.

**Accessibilità  
attraverso**

Volantini in un linguaggio facile e in diverse  
lingue, le informazioni sono elencate in  
frasi semplici e supportate da immagini,  
si possono affittare anche locali senza  
barriere, senza barriere attraverso il lavoro  
di prossimità.

**Anche importante**

La consulenza è gratuita

## Associazione distrettuale per l'amministrazione sociale della giustizia

<b>Sede dell'istituzione</b>	U 4, 30, 68161 Mannheim
<b>Orari di apertura/ orario d'ufficio</b>	Lunedì - Venerdì 08:30 - 16:30 Consulenza: su appuntamento
<b>Quali forme di violenza fanno parte del lavoro?</b>	Violenza fisica!/danni fisici penalmente rilevanti, violenza psicologica stalking, coercizione, minacce, insulti
<b>Servizi nel contesto di violenza</b>	Consulenza generale, consulenza individuale, mediazione tra vittima e colpevole, colloquio in gruppi/famiglia, stopstalking
<b>Altre tematiche/ priorità</b>	Abitare assistito (dopo la detenzione), servizi di gruppo in carcere, progetto aftercare, progetto genitori-figli, inserimento nel servizio comunitario (ore di servizio comunitario)
<b>Destinatari</b>	Adulti, giovani e adolescenti delinquenti

**Accesso all'offerta  
tramite**

Telefono: 0621-20917 (amministrazione),  
0621-1567354 (direzione)  
Fax: 0621-15699322  
Email: [info@bezirksverein-mannheim.de](mailto:info@bezirksverein-mannheim.de)  
Internet:  
<https://www.bezirksverein-mannheim.de>  
Presa di contatto personale  
Volantini

**Lavoro di prossimità?**

In parte sì

**In quali lingue viene  
offerto il servizio?**

Tedesco, inglese, materiale informativo  
in parte in turco, possibilità di invitar  
interpreti (culturali) o traduttori

**Accessibilità  
attraverso**

Non senza barriere, perché la struttura si  
trova in un vecchio edificio protetto dalle  
belle arti

**Anche importante**

La consulenza è gratuita, è possibile  
stabilire prima al telefono o per email il  
bisogno di consulenza

## Consulenza matrimoniale, famigliare e di vita Mannheim

<b>Sede dell'istituzione</b>	D6, 9-11, 68159 Mannheim
<b>Orari di apertura/ orario d'ufficio</b>	<b>segreteria:</b> Lunedì - Venerdì 09:00 - 16:00 Giovedì 09:00 - 17:30 O segreteria telefonica Consulenza su appuntamento La richiamata è anonima
<b>Quali forme di violenza fanno parte del lavoro?</b>	Violenza fisica, violenza psicologica violenza mentale, violenza sessualizzata
<b>Servizi nel contesto di violenza</b>	Consulenza di coppia e individuale, consulenza per uomini, costellazioni sistemiche, rinvio ad altre agenzie/centri specializzati se necessario, prevenzione della violenza.
<b>Altre tematiche/ priorità</b>	Problemi di matrimonio e di coppia, conflitti familiari, difficoltà sessuali, separazione e divorzio, morte e lutto, altri problemi di vita.
<b>Destinatari</b>	Adulti, coppie, famiglie

**Accesso all'offerta  
tramite**

Telefono: 0621-155333  
Fax: 0621-13778  
Email: [info@eheberatung-mannheim.de](mailto:info@eheberatung-mannheim.de)  
Internet: [www.eheberatung-mannheim.de](http://www.eheberatung-mannheim.de)  
Forme di consulenza:  
consulenza faccia a faccia e consulenza  
telefonica video, mail e chat

**Lavoro di prossimità?**

no

**In quali lingue viene  
offerto il servizio?**

Tedesco, inglese, italiano, spagnolo

**Accessibilità  
attraverso**

Ascensore, WC accessibile alle sedie a  
rotelle

**Anche importante**

La prima sessione di consulenza è gratuita. Per ulteriori sessioni di consulenza chiediamo un contributo alle spese. Questo è orientato al reddito ed è una linea guida del due per cento del vostro reddito netto per sessione. In casi eccezionali, questa regola può essere derogata; nessuna sessione di consulenza fallirà a causa dei costi. Per favore, discutete i vostri accordi finanziari con il vostro consulente.

**Centro specializzato per la prevenzione  
e l'apprendimento sociale – Promozione giovanile –**  
Dipartimento ufficio per i minori e dipartimento  
della sanità – Città di Mannheim

<b>Sede dell'istituzione</b>	D7, 2 a- 4, camera 6, 68159 Mannheim
<b>Orari di apertura/ orario d'ufficio</b>	Lunedì - Giovedì 09:00 - 15:00
<b>Quali forme di violenza fanno parte del lavoro?</b>	Offerte di prevenzione per l'apprendimento sociale per bambini e giovani nelle scuole di Mannheim e nel lavoro giovanile (violenza verbale, fisica e psicologica, esclusione)
<b>Servizi nel contesto di violenza</b>	Mediazione, avvio e coordinamento di offerte e progetti Formazione, workshop, offerte per e con moltiplicatori
<b>Altre tematiche/ priorità</b>	Coordinamento del network „PräventiVernetzt in Mannheim“
<b>Destinatari</b>	Bambini e giovani di Mannheim, moltiplicatori



**Accesso all'offerta tramite**

Telefono: 0621-2933597  
Email: 58.praevention@mannheim.de  
Internet:  
<http://kinderundjugendbildung.majo.de/soziales-lernen/>

**Lavoro di prossimità?**

sì

**In quali lingue viene offerto il servizio?**

Tedesco

**Accessibilità attraverso**

Locali senza barriere, WC accessibile alle sedie a rotelle

**Anche importante**

La scuola e il lavoro giovanile sono luoghi centrali della vita che offrono ai bambini e ai giovani l'opportunità di interagire in gruppi eterogenei. Il rafforzamento della personalità e delle competenze sociali è sempre più importante come base per plasmare e affrontare con successo la vita.

## Fanprojekt Mannheim im Sportkreis Mannheim e. V.

<b>Sede dell'istituzione</b>	Ufficio: Merowingerstraße 15, 68259 Mannheim Punto di contatto: Carl-Benz-Stadion, Theodor-Heuss-Anlage 20, 68165 Mannheim
<b>Orari di apertura/ orario d'ufficio</b>	<b>Ufficio:</b> su appuntamento <b>Punto di contatto:</b> nei giorni delle partite
<b>Quali forme di violenza fanno parte del lavoro?</b>	Violenza fisica, violenza strutturale discriminazione, svantaggio sociale
<b>Servizi nel contesto di violenza</b>	Laboratori di prevenzione ed educazione sulla violenza e l'estremismo di destra nel calcio, il azzismo e gli hatespeech su Internet. Nei giorni delle partite, spesso "interprete"/ mediatore tra i tifosi e le forze dell'ordine per disinnescare i conflitti emergenti
<b>Altre tematiche/ priorità</b>	Conflitti con le istituzioni, creare/fornire l'accesso ai servizi sociali, consulenza al destinatari Siamo principalmente contattati dai tifosi per i divieti di accesso agli stadi. Tuttavia, potete rivolgervi a noi per qualsiasi problema e noi vi indirizzeremo ad agenzie specializzate se necessario e ccompagneremo la persona interessata se lo desiderate. Trasferte U18 con pernottamento e programma sociale, attività per il tempo libero



**Destinatari** Adolescenti e giovani adulti di SV Waldhof Mannheim in età da 14 a 27 anni

**Accesso all'offerta tramite** Telefono:  
0176-56859384, 0621-72493454,  
0176-56859386, 0176-45631089  
Email: balbach@sportkreis-ma.de,  
willig@sportkreis-ma.de,  
dornbusch@sportkreis-ma.de  
Internet:  
<https://www.sportkreis-ma.de/fanprojekt/>  
[https://www.facebook.com/  
FanprojektMannheim/](https://www.facebook.com/FanprojektMannheim/)  
In prossimità con l'accompagnamento  
diurno in persona

**Lavoro di prossimità?** sì

**In quali lingue viene offerto il servizio?** Tedesco, inglese, possibilità di usare app di traduzione

**Accessibilità attraverso** L'ufficio è accessibile ai disabili

**Anche importante** La consulenza è gratuita

## Centro d'informazione per le donne (FIZ) della Mannheimer Frauenhaus e. V.

<b>Sede dell'istituzione</b>	Eichendorffstraße 66-68, 68167 Mannheim
<b>Orari di apertura/ orario d'ufficio</b>	Lunedì, Martedì, Giovedì, Venerdì 09:00 - 12:00 Mercoledì 16:00 - 18:00 Al di fuori dell'orario d'ufficio, si può lasciare un messaggio sulla segreteria telefonica. Appuntamenti da concordare
<b>Quali forme di violenza fanno parte del lavoro?</b>	Violenza domestica, violenza fisica, violenza psicologica, stalking, violenza sessuale, violenza digitale
<b>Servizi nel contesto di violenza</b>	Consulenza individuale (telefonica/personale), servizi di gruppo, consulenza specialistica, consigli per parenti/amici, accompagnamento ad appuntamenti sensibili, sensibilizzazione tramite un lavoro di pubblicizzazione
<b>Altre tematiche/ priorità</b>	Separazioni/divorzi, finanziamento dei mezzi di sussistenza dopo divorzi, prospettive di carriera, rifiuto dell'alloggio / espulsioni / legge sulla protezione contro la violenza, consulenza per le donne che stanno considerando un soggiorno in un rifugio per donne o in una casa di accoglienza / servizi per le donne con un passato da rifugiate



<b>Destinatari</b>	Donne dai 18 anni
<b>Accesso all'offerta tramite</b>	Telefono: 0621-379790 Fax: 0621-3393314 Email: fraueninformationszentrum@t-online.de Internet: www.frauenhaus-fiz.de personalmente
<b>Lavoro di prossimità?</b>	no
<b>In quali lingue viene offerto il servizio?</b>	Tedesco, inglese, turco in loco, inoltre, in casi eccezionali c'è la possibilità di un servizio di interpretariato tramite conferenza telefonica
<b>Accessibilità attraverso</b>	Presentazione della homepage nella lingua dei segni, in diverse lingue straniere e in lingua facile, il centro di consulenza si trova al piano terra
<b>Anche importante</b>	La consulenza è gratuita, confidenziale, anonima

## Gesundheitstreffpunkt Mannheim

**Sede dell'istituzione** Max-Joseph-Straße 1, 68167 Mannheim

**Orari di apertura/  
orario d'ufficio**

**Orario d'ufficio per telefono:**

Lunedì  
09:00 - 12:00

Mercoledì  
16:00 - 19:00

Giovedì  
09:00 - 12:00

**Orario di ufficio personale:**

Martedì  
10:00 - 12:00

Mercoledì  
17:00 - 19:00  
o su appuntamento

**Quali forme di  
violenza fanno  
parte del lavoro?**

Violenza psicologica o fisica

**Servizi nel contesto  
di violenza**

Inoltre ad altri uffici (specializzati). In caso di richieste, chiariamo anche la fondazione di un gruppo di autoaiuto da parte degli interessati e sosteniamo la fondazione di un nuovo gruppo. Ci sono attualmente vari gruppi di autoaiuto, ad esempio sui temi dei disturbi da stress posttraumatico e della violenza e dell'abuso sessuale nell'infanzia.

<b>Altre tematiche/ priorità</b>	Gruppi di autoaiuto consulenza ai pazienti
<b>Destinatari</b>	Giovani adulti e adulti, persone con malattie croniche o mentali o su questioni sociali
<b>Accesso all'offerta tramite</b>	Telefono: 0621-3391818 Email: <a href="mailto:gesundheitstreffpunkt-mannheim@t-online.de">gesundheitstreffpunkt-mannheim@t-online.de</a> Internet: <a href="http://www.gesundheitstreffpunkt-mannheim.de">www.gesundheitstreffpunkt-mannheim.de</a> personalmente
<b>Lavoro di prossimità?</b>	no
<b>In quali lingue viene offerto il servizio?</b>	Tedesco, turco
<b>Accessibilità attraverso</b>	I nostri locali sono privi di barriere architettoniche grazie a una rampa nel cortile e un ascensore, e c'è una toilette accessibile ai disabili. Sulla nostra homepage troverete ulteriori informazioni sull'autoaiuto e sui gruppi di autoaiuto in un linguaggio semplice
<b>Anche importante</b>	Sosteniamo il lavoro volontario di 240 gruppi di auto-aiuto attualmente attivi a Mannheim

## Ambulatorio per la violenza presso la clinica universitaria di Heidelberg

<b>Sede dell'istituzione</b>	Voßstraße 2, 69115 Heidelberg
<b>Orari di apertura/ orario d'ufficio</b>	L'ambulatorio è disponibile 24 ore al giorno, 7 giorni la settimana. Gli esami sono possibili in qualsiasi momento. Un appuntamento telefonico è necessario in ogni caso.
<b>Quali forme di violenza fanno parte del lavoro?</b>	Tutte le forme di violenza fisica e sessuale, incluso l'abuso e il maltrattamento di bambini
<b>Servizi nel contesto di violenza</b>	Esame medico forense riservato e indipendente dalla procedura e documentazione delle lesioni che può essere usata in tribunale, assicurando le tracce sul corpo e sui vestiti, perizia, ulteriori esami, per esempio analisi chimicotossicologiche, esami radiologici forensi.
<b>Altre tematiche/ priorità</b>	Su richiesta, informazioni su centri di consulenza adeguati e rinvio a servizi appropriati (ad esempio, ulteriori cure mediche, contatto con servizi di supporto alle vittime e centri di consulenza legale) Consulenza telefonica su questioni cliniche forensi, specialmente per i medici



<b>Destinatari</b>	Vittime di violenza di tutte le età, sesso e nazionalità
<b>Accesso all'offerta tramite</b>	Telefono: 0152-54648393
<b>Lavoro di prossimità?</b>	In parte
<b>In quali lingue viene offerto il servizio?</b>	Tedesco, inglese
<b>Accessibilità attraverso</b>	Purtroppo ancora nessun accesso senza barriere
<b>Anche importante</b>	Internet: <a href="http://www.klinikum.uni-heidelberg.de/rechts-und-verkehrsmedizin/leistungsspektrum/medizin/gewaltambulanz">www.klinikum.uni-heidelberg.de/rechts-und-verkehrsmedizin/leistungsspektrum/medizin/gewaltambulanz</a> Instagram e Facebook: @gewaltambulanzheidelberg

## Casa della giustizia minorile

**Sede dell'istituzione** Heinrich-Lanz-Str. 38, 68165 Mannheim

**Orari di apertura/  
orario d'ufficio**

**Orari d'ufficio e su appuntamento  
Consulenza legale per tutti gli aspetti  
legali richieste:**

Mercoledì  
15:00 - 17:00

**Mediazione tra vittima e colpevole:**

Martedì e Giovedì  
14:00 - 17:00

**Quali forme di  
violenza fanno  
parte del lavoro?**

Tutte

**Servizi nel contesto  
di violenza**

Consulenza legale dell'ordine degli avvocati di Mannheim in tutte le questioni legali Mediazione tra vittima e colpevole da parte dell'associazione distrettuale per la giustizia sociale Consulenza individuale da parte del servizio di assistenza ai giovani nei procedimenti penali per telefono e di persona)



<b>Altre tematiche/ priorità</b>	Consulenza, accompagnamento e assistenza da parte del servizio di assistenza ai giovani nei procedimenti penali per reati
<b>Destinatari</b>	Bambini, giovani, giovani adulti (fino a 21 anni)
<b>Accesso all'offerta tramite</b>	Telefono: 0621-2933619 info@hdjr-mannheim.de Internet: <a href="http://www.hdjr-mannheim.de">www.hdjr-mannheim.de</a> <a href="https://www.facebook.com/HausdesJugendrechts">https://www.facebook.com/ HausdesJugendrechts</a> <a href="https://www.instagram.com/hdjr.mannheim">https://www.instagram.com/ hdjr.mannheim</a>
<b>Lavoro di prossimità?</b>	In singoli casi, se necessario
<b>In quali lingue viene offerto il servizio?</b>	I colloqui possono essere tenuti con interpreti (se richiesto).
<b>Accessibilità attraverso</b>	Le stanze per la consulenza e gli uffici sono accessibili senza barriere

## Rifugio per donne e bambini Heckertstift, Caritasverband Mannheim e.V.

<b>Sede dell'istituzione</b>	Mannheim
<b>Orari di apertura/ orario d'ufficio</b>	Lunedì - Giovedì 08:00 - 17:00 Venerdì 08:00 - 16:00
<b>Quali forme di violenza fanno parte del lavoro?</b>	Violenza domestica, violenza fisica, violenza psicologica, stalking, violenza digitale, (minaccia di) matrimonio forzato
<b>Servizi nel contesto di violenza</b>	Consulenza individuale (per telefono/ personale), consulenza specialistica, consulenza per parenti/amici, relazioni pubbliche e lavoro di prevenzione, formazione per volontari e personale a tempo pieno.
<b>Altre tematiche/ priorità</b>	Separazione/divorzio, informazioni suidiritti di affidamento e di visita, finanziamento dei mezzi di sussistenza dopo il divorzio, prospettive di carriera, espulsione dalla casa / espulsione dal luogo di residenza / legge sulla protezione contro la violenza, consulenza per le donne che stanno considerando un soggiorno in un rifugio per donne

<b>Destinatari</b>	Donne dai 18 anni
<b>Accesso all'offerta tramite</b>	Postfach 101455, 68014 Mannheim Telefono: 0621-411068 o gratuito 0800 100 8121 Fax: 0621-411069 Email: heckertstift@caritas-mannheim.de
<b>Lavoro di prossimità?</b>	In singoli casi
<b>In quali lingue viene offerto il servizio?</b>	Tedesco, inglese, francese, italiano, albanese, turco
<b>Accessibilità attraverso</b>	Ammissione di persone menomate dopo consulenza individuale
<b>Anche importante</b>	Anche consulenza dopo intervento della polizia

## Rifugio per donne di Mannheim della Mannheimer Frauenhaus e. V.

<b>Sede dell'istituzione</b>	Mannheim
<b>Orari di apertura/ orario d'ufficio</b>	<b>Orari dell'ufficio telefonico:</b> Lunedì - Giovedì 09:00 - 15:00 Venerdì 09:00 - 12:00 <b>Raggiungibilità telefonica:</b> Lunedì - Venerdì 20:00 - 06:00 Sabato, Domenica, giorni festivi 20:00 - 12:00
<b>Quali forme di violenza fanno parte del lavoro?</b>	Violenza fisica, violenza psicologica, stalking, violenza sessualizzata, violenza strutturale
<b>Servizi nel contesto di violenza</b>	Su richiesta, solo consulenza telefonica. Non appena la donna vive nella casa: consulenza in individuale personale, offerte di gruppo, accompagnamento agli appuntamenti sensibili, cura dei bambini.
<b>Altre tematiche/ priorità</b>	Lavoro sistemico, consulenza sul trauma, consulenza sulla situazione finanziaria, l'educazione dei figli, la situazione legale, la ricerca di un alloggio, ecc.
<b>Destinatari</b>	Donne dai 18 anni in su con i loro bambini



Mannheimer  
Frauenhaus e.V.

**Accesso all'offerta  
tramite**

Postfach 121348, 68064 Mannheim  
Telefono: 0621-744242  
Fax: 0621-744243  
Email:  
fachbereich-frauen@frauenhaus-fiz.de  
Internet: [https://www.frauenhaus-fiz.de/  
frauenhaus.html](https://www.frauenhaus-fiz.de/frauenhaus.html)  
tramite centri di consulenza, istituzioni,  
polizia, amici, conoscenti, volantini ...

**Lavoro di prossimità?**

no

**In quali lingue viene  
offerto il servizio?**

Tedesco, inglese, finlandese, turco Tutte le  
altre lingue sono possibili tramite interpreti  
e/o ausili tecnici

**Accessibilità  
attraverso**

Lingua facile sulla homepage e sul  
volantino, volantino in Braille, video in  
lingua dei segni sulla homepage, brochure  
in lingua dei segni, un appartamento  
accessibile in sedia a rotelle nella casa di  
accoglienza delle donne.

**Anche importante**

Sensibilizzazione della società sulla  
questione della violenza domestica  
attraverso un lavoro mirato di  
pubblicizzazione

**Media Education Mannheim – Competenza mediatica per bambini, giovani e moltiplicatori** – Dipartimento ufficio per i minori e dipartimento della sanità – Città di Mannheim

<b>Sede dell'istituzione</b>	D 7, 2a-4, camera 11, 68159 Mannheim
<b>Orari di apertura/ orario d'ufficio</b>	Lunedì - Venerdì 09:00 - 15:00
<b>Quali forme di violenza fanno parte del lavoro?</b>	Violenza digitale
<b>Servizi nel contesto di violenza</b>	Progetti, consulenza, serate per i genitori, lavoro con i moltiplicatori, formazione e workshop
<b>Altre tematiche/ priorità</b>	Protezione dei giovani dai media, progetti creativi media
<b>Destinatari</b>	Bambini e ragazzi



**Accesso all'offerta tramite** Telefono: 0621-2933599  
Email: juergen.held@mannheim.de  
Internet: <https://medienbildung.majo.de/>

**Lavoro di prossimità?** Progetti, formazione, consulenza ed educazione ai media nelle scuole e nelle istituzioni

**In quali lingue viene offerto il servizio?** Tedesco

**Accessibilità attraverso** Locali senza barriere, WC accessibile alle sedie a rotelle

**Anche importante** L'obiettivo di tutte le offerte è quello di impartire competenze sui social media e di promuovere un uso responsabile dei media in tutte le sue sfaccettature.

## Mother Hood e. V.

<b>Sede dell'istituzione</b>	Villenstraße 6, 53129 Bonn
<b>Orari di apertura/ orario d'ufficio</b>	Lunedì, Mercoledì e Giovedì 09:00 - 14:30 <b>telefono d'aiuto:</b> Mercoledì 12:00 - 14:00 Giovedì 19:00 - 21:00
<b>Quali forme di violenza fanno parte del lavoro?</b>	Violenza fisica violenza durante la gravidanza e il parto (tenere ferme, esami vaginali dolorosi, interventi medici) violenza psicologica insulti, non essere prese sul serio
<b>Servizi nel contesto di violenza</b>	Telefono d'aiuto, consulenza, informazioni sui diritti durante la gravidanza e il parto
<b>Altre tematiche/ priorità</b>	Rappresentazione esterna degli interessi delle persone coinvolte; lavoro di stampa e pubbliche relazioni; partecipazione a tavole rotonde, conferenze, tavole rotonde, lezioni, conferenze (specialistiche), studi, gruppi di lavoro e comitati; informazione su temi attuali e pubblicazione di dichiarazioni.
<b>Destinatari</b>	Genitori in generale, donne in particolare

**Accesso all'offerta  
tramite**

**Telefono di aiuto:** 0228-24048632  
Email: info@mother-hood.de  
Internet:  
<https://www.mother-hood.de>  
[https://www.mother-hood.de/aktuelles/  
stellungnahmen.html](https://www.mother-hood.de/aktuelles/stellungnahmen.html)  
[https://www.facebook.com/  
motherhoodev/](https://www.facebook.com/motherhoodev/)  
[https://www.instagram.com/  
mother\\_hood\\_ev/?hl=de](https://www.instagram.com/mother_hood_ev/?hl=de)  
[https://twitter.com/verein\\_mh?lang=de](https://twitter.com/verein_mh?lang=de)  
<https://hilfetelefon-schwierige-geburt.de/>  
Telefono di aiuto: 0228-92959970

**Lavoro di prossimità?** no

**In quali lingue viene  
offerto il servizio?** Tedesco, inglese

**Accessibilità  
attraverso** Ancora nessun accesso senza barriere

**Anche importante** Sensibilizzazione della società sul tema dei problemi strutturali / violenza in ostetricia  
La linea telefonica di aiuto dopo un parto difficile è anonima e riservata I consulenti sono terapeuti/esperti formati e hanno esperienza con esperienze di nascita difficili.

## Network „PräventiVernetzt in Mannheim“

<b>Sede dell'istituzione</b>	D7, 2a – 4, 68159 Mannheim c/o Jugendförderung
<b>Orari di apertura/ orario d'ufficio</b>	Riunioni circa due volte l'anno/ riunioni di lavoro su accordo
<b>Quali forme di violenza fanno parte del lavoro?</b>	Violenza fisica, psicologica, sessualizzata e fisica violenza strutturale discriminazione, estremismo, dipendenza, violenza digitale
<b>Servizi nel contesto di violenza</b>	Scambio di conoscenze ed esperienze eventi congiunti e progetti
<b>Altre tematiche/ priorità</b>	Sviluppare offerte di prevenzione orientate alla domanda sul tema dell'apprendimento sociale. Stabilire e rafforzare il lavoro di prevenzione come offerta educativa extracurricolare.
<b>Destinatari</b>	Offerenti non commerciali di prevenzione dell'apprendimento sociale per bambini e giovani

**Accesso all'offerta  
tramite**

Unità di prevenzione e  
apprendimento sociale  
Telefono: 0621-2933597  
58.praevention@mannheim.de  
Homepage in costruzione

**Lavoro di prossimità?**

no

**In quali lingue viene  
offerto il servizio?**

Tedesco

**Accessibilità  
attraverso**

A seconda del luogo

**Anche importante**

I vari progetti e offerte di  
"PräventiVernetzt in Mannheim" possono  
essere richiesti per manifesto e in forma  
digitale sotto il contatto di cui sopra.

## Offene Tür Mannheim – Consulenza per la vita

<b>Sede dell'istituzione</b>	F 2, 6 (4. OG), 68159 Mannheim
<b>Orari di apertura/ orario d'ufficio</b>	Lunedì, Martedì e Giovedì 09:00 - 12:00 14:00 - 17:00 Mercoledì 14:00 - 17:00 Venerdì 09:00 - 12:00 Su appuntamento
<b>Quali forme di violenza fanno parte del lavoro?</b>	Tutte
<b>Servizi nel contesto di violenza</b>	Colloqui su tutte le forme di violenza e sui conflitti col partner, ulteriore rinvio
<b>Altre tematiche/ priorità</b>	Consulenza e accompagnamento psicologico, sociale e pastorale

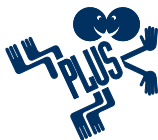


<b>Destinatari</b>	Tutte
<b>Accesso all'offerta tramite</b>	Telefono: 0621-16066 Email: mannheim@offene-tuer.net Internet: www.offene-tuer-mannheim.org
<b>Lavoro di prossimità?</b>	no
<b>In quali lingue viene offerto il servizio?</b>	Tedesco
<b>Accessibilità attraverso</b>	Locali senza barriere architettoniche possibili previo accordo, altrimenti accesso alla camera tramite un gradino, WC accessibile alle sedie a rotelle, ascensore.
<b>Anche importante</b>	Discreto, anonimo su richiesta, gratuito

## PLUS. Psychologische Lesben- und Schwulenberatung Rhein-Neckar e. V. – Offerte e consulenze sulla diversità di orientamento sessuale e di genere

<b>Sede dell'istituzione</b>	Max-Joseph-Straße 1, 68167 Mannheim
<b>Orari di apertura/ orario d'ufficio</b>	Martedì 16:00 - 18:00 Giovedì 09:00 - 11:00 Su appuntamento
<b>Quali forme di violenza fanno parte del lavoro?</b>	Violenza fisica aggressioni fisiche, violenza nelle relazioni, violenza strutturale, discriminazione
<b>Servizi nel contesto di violenza</b>	Consulenza individuale, consulenza di coppia, in collaborazione con il punto d'incontro per la salute, supporto nella fondazione di gruppi di autoaiuto, eventi informativi, conferenze.
<b>Altre tematiche/ priorità</b>	Consulenza e supporto per i rifugiati lesbttiq, salute sessuale, laboratori scolastici per ridurre i pregiudizi e la discriminazione, prevenzione della violenza, networking per ridurre la discriminazione e prevenire la violenza





<b>Destinatari</b>	Lesbiche, gay, trans, transgender, persone intersessuali e queer
<b>Accesso all'offerta tramite</b>	Telefono: 0621-3362110 Email: team@plus-rheinneckar.de Internet: www.plus-mannheim.de Opuscoli del programma, brochure
<b>Lavoro di prossimità?</b>	no
<b>In quali lingue viene offerto il servizio?</b>	Tedesco, inglese, cooperazione con mediatori linguistici
<b>Accessibilità attraverso</b>	Locali con poche barriere, WC accessibile alle sedie a rotelle, ascensore, pavimento piano, opuscolo in un linguaggio semplice, disponibilità a lavorare con interpreti del linguaggio dei segni
<b>Anche importante</b>	Quattro sessioni di consulenza sono attualmente gratuite per le persone oltre i 28 anni; la consulenza è gratuita per le persone di Mannheim e i loro parenti fino ai 27 anni

## Polizeipräsidium Mannheim, Dipartimento per la prevenzione

<b>Sede dell'istituzione</b>	L 6, 12, 68161 Mannheim
<b>Orari di apertura/ orario d'ufficio</b>	Lunedì - Venerdì 07:30 - 16:00
<b>Quali forme di violenza fanno parte del lavoro?</b>	Mobbing/cyberbullismo, violenza sessualizzata, violenza domestica, stalking, violenza estremista, violenza contro le donne, violenza nelle scuole
<b>Servizi nel contesto di violenza</b>	Conferenze su bullismo/cyberbullismo, prevenzione della violenza sessualizzata contro i bambini, violenza domestica, stalking, violenza contro le donne negli spazi pubblici, violenza estremista, conferenze nelle scuole sull prevenzione della violenza e delle dipendenze e sulla sicurezza dei media.
<b>Altre tematiche/ priorità</b>	Protezione delle vittime, coraggio civile, prevenzione dell'estremismo, sicurezza delle autorità, lavoro in rete, mediazione di progetti/laboratori
<b>Destinatari</b>	Alunni, amministratori scolastici, lavoro sociale scolastico, lavoro giovanile, moltiplicatori, adulti, anziani, decisori politici locali, direttori di enti, ecc.

**Accesso all'offerta  
tramite**

Telefono: 0621-174-1201  
Fax: 0621-174-1247  
Email:  
mannheim.pp.praevention@polizei.bwl.de

**Lavoro di prossimità?**

Conferenze in loco, pod e screencast,  
conferenze online

**In quali lingue viene  
offerto il servizio?**

Tedesco

**Accessibilità  
attraverso**

Locali senza barriere, ascensore,  
Homepages di [www.polizeiberatung.de](http://www.polizeiberatung.de)  
e le associazioni di prevenzione in un  
linguaggio facile

**Anche importante**

Stretto collegamento con la rete regionale  
associazioni di prevenzione  
Prevenzione del crimine comunale  
RheinNeckar e. V., Safe Heidelberg e. V. e  
Cassaforte Mannheim e. V.  
Coordinamento della protezione delle  
vittime in rete nella regione, con uno  
scambio annuale scambio di esperienze,  
aperto a tutte le istituzioni e istituzioni  
e strutture che sono istituzioni e  
strutture che hanno familiarità con  
il tema della vittima e supporto alle  
vittime. Organizzatore della newsletter:  
"Prävention aktuell Info dal Mannheim  
Sede della polizia di Mannheim".

## pro familia Mannheim e. V.

<b>Sede dell'istituzione</b>	Tullastraße 16 a, 68161 Mannheim
<b>Orari di apertura/ orario d'ufficio</b>	Di solito ogni giorno 10:00 - 14:00 consultazione solo su appuntamento, appuntamenti per telefono
<b>Quali forme di violenza fanno parte del lavoro?</b>	Violenza fisica, violenza psicologica stalking, violenza verbale, violenza assistita, violenza economica, violenza sessualizzata, violenza digitale
<b>Servizi nel contesto di violenza</b>	Consulenza individuale (per telefono/ personale), consulenza di gruppo, consulenza online
<b>Altre tematiche/ priorità</b>	Consulenza legale
<b>Destinatari</b>	Donne incinte in conflitto di gravidanza, genitori in attesa, genitori, giovani, gruppi di adulti

**Accesso all'offerta  
tramite**

Telefono: 0621-27720  
Fax: 0621-1223014  
Email: mannheim@profamilia.de  
Internet: <https://www.profamilia.de>

**Lavoro di prossimità?** no

**In quali lingue viene  
offerto il servizio?** Tedesco, inglese, turco

**Accessibilità  
attraverso** Lingua facile, inclusione di interpreti del  
linguaggio dei segni

**Anche importante** La consulenza per le donne incinte, i genitori in attesa e i genitori con bambini sotto i 3 anni è sempre gratuita, la maggior parte delle altre consulenze per le altre persone nella consulenza individuale e di coppia così come nella consulenza legale è prevista a pagamento. La consulenza non dovrebbe fallire a causa dei costi.

**Centro progetti MIMI-Delta  
(con i migranti per i migranti) –  
Ethno-Medizinisches Zentrum e.V.**

<b>Sede dell'istituzione</b>	Alphornstraße 2 a, 68169 Mannheim
<b>Orari di apertura/ orario d'ufficio</b>	Solo su appuntamento
<b>Quali forme di violenza fanno parte del lavoro?</b>	Violenza diretta, violenza strutturale, violenza istituzionale, violenza sessualizzata, violenza psicologica, violenza economica, violenza fisica, violenza domestica, violenza sociale
<b>Servizi nel contesto di violenza</b>	Formazione per gli specialisti, perfezionamento per i mediatori, supervisioni, eventi informativi
<b>Altre tematiche/ priorità</b>	Intenso lavoro di pubbliche relazioni per sensibilizzare la società urbana
<b>Destinatari</b>	Persone con un passato di migrazione, donne e uomini rifugiati



**MiMi** Gewaltprävention  
Mit Migranten  
für Migranten

**Accesso all'offerta  
tramite**

Telefono: 0621-17894030  
E-Mail: mannheim@ethnomed.com,  
niwin.safar@mimi-delta.org  
Internet:  
<https://www.mimi-gegen-gewalt.de>  
<https://www.facebook.com/mimmidelta>

**Lavoro di prossimità?**

In parte sì

**In quali lingue viene  
offerto il servizio?**

Albanese, arabo, tedesco, inglese, francese,  
curdo, pashto, persiano (farsi/dari), russo,  
serbocroato, turco

**Accessibilità  
attraverso**

Guida in un linguaggio semplice, locali  
senza barriere e accessibili ai disabili

**Anche importante**

Offriamo anche corsi di formazione  
completi per i mediatori della prevenzione  
della violenza. La partecipazione è gratuita

**Centro di consulenza psicologica –**  
telefono d'emergenza per donne e ragazze  
abusate sessualmente e. V.

**Sede dell'istituzione** O 6, 9, 68161 Mannheim

**Orari di apertura/  
orario d'ufficio** Lunedì  
09:00 - 12:00  
Martedì  
16:00 - 18:00  
Mercoledì  
09:00 - 12:00  
Giovedì  
14:00 - 16:00  
Su appuntamento

**Quali forme di  
violenza fanno  
parte del lavoro?** Violenza sessualizzata: abuso sessuale,  
aggressione sessuale, molestie sessuali e  
stupro

**Servizi nel contesto  
di violenza** Consulenza e terapia, intervento in caso di  
crisi, consulenza ai caregiver, consulenza  
specialistica, consulenza specialistica come  
specialista esperto secondo il § 8a SGB VIII,  
supervisione, prevenzione in asili, scuole e  
altre istituzioni.



<b>Altre tematiche/ priorità</b>	Sensibilizzazione del pubblico, conferenze specialistiche, formazione, eventi di prevenzione
<b>Destinatari</b>	Donne, ragazze, ragazzi, genitori, professionisti del settore psicosociale, pedagogico, legale e medico, istituzioni, associazioni
<b>Accesso all'offerta tramite</b>	Telefono: 0621-10033 Email: team@maedchennotruf.de Internet: <a href="https://www.maedchennotruf.de">https://www.maedchennotruf.de</a>
<b>Lavoro di prossimità?</b>	no
<b>In quali lingue viene offerto il servizio?</b>	Tedesco, inglese
<b>Accessibilità attraverso</b>	Piccolo ascensore, informazioni in un linguaggio semplice
<b>Anche importante</b>	La consulenza e la terapia sono gratuite

## Centro di consulenza psicologica per l'educazione, la coppia e le questioni della vita della Chiesa evangelica di Mannheim (EKMa)

**Sede dell'istituzione** M 1, 9 a, 68161 Mannheim

**Orari di apertura/  
orario d'ufficio** Lunedì, Martedì e Giovedì  
09:00 - 16:00  
Mercoledì 09:00 - 10:30  
13:00 - 16:00  
Venerdì 09:00 - 14:00  
Su appuntamento

**Quali forme di  
violenza fanno  
parte del lavoro?** Violenza psicologica, violenza fisica,  
violenza sessualizzata varie forme,  
manifestazioni e contesti

**Servizi nel contesto  
di violenza** Consulenza individuale, consulenza di  
coppia, consulenza familiare, consulenza  
di gruppo, consulenza specialistica (inclusa  
la consulenza specialistica nei casi in cui  
vi siano indicazioni di un rischio per il  
benessere di un bambino da parte di uno  
specialista esperto secondo il §8a SGB  
VIII), rinvio ad agenzie (specialistiche) se  
necessario.

**Altre tematiche/  
priorità** Partecipazione al progetto MaKE Mannheim  
Initiative für Kinder psychischerkrankter  
Eltern. Consultazioni esterne alla ZI. Gruppo  
JOKER per figli di genitori malati di mente.  
Sostegno alle famiglie in caso di separazione  
e divorzio. Gruppo per figli di genitori  
separati. Consulenza e supporto video per  
genitori con bambini piccoli e neonati. Servizi  
aperti in due centri genitorifigli a Mannheim  
e servizi in altri asili, conferenze, workshop,  
eventi pubblici

<b>Destinatari</b>	Bambini, giovani, adulti, genitori, coppie (di genitori ), professionisti dell' educazione e psicosociali
<b>Accesso all'offerta tramite</b>	Telefono: 0621-280 00 280 Email: possibile tramite la registrazione online Internet: <a href="https://pb.ekma.de">https://pb.ekma.de</a> o registrazione personale nell'orario di apertura
<b>Lavoro di prossimità?</b>	Possibile in linea di principio
<b>In quali lingue viene offerto il servizio?</b>	Tedesco, se richiesto inglese, polacco, russo e francese
<b>Accessibilità attraverso</b>	Accesso a livello piano terra e ascensore
<b>Anche importante</b>	Le nostre offerte sono gratuite

## Assistenza sociale scolastica – Dipartimento dell'istruzione – Città di Mannheim

<b>Sede dell'istituzione</b>	Amministrazione: E 3, 2, 68159 Mannheim
<b>Orari di apertura/ orario d'ufficio</b>	Su appuntamento o presa di contatto
<b>Quali forme di violenza fanno parte del lavoro?</b>	Violenza fisica, violenza psicologica, violenza sessualizzata, violenza digitale
<b>Servizi nel contesto di violenza</b>	Prevenzione della violenza per esempio formazione di competenze sociali, mediazione, risoluzione di contenziosi
<b>Altre tematiche/ priorità</b>	Compiti del lavoro sociale scolastico secondo la delibera del consiglio comunale: sostegno al lavoro comunitario orientato alla scuola e all'apertura della scuola nel rispettivo distretto, partecipazione all'ulteriore sviluppo dell'ambiente scolastico come spazio di sostegno e di esperienza positiva, assistenza di casi individuali, consulenza e sostegno di alunni con problemi particolari, cooperazione nelle offerte preventive come prevenzione della violenza, prevenzione delle dipendenze, consulenza, lavoro con i genitori, cooperazione con la scuola, le autorità, le istituzioni sociali e i centri di consulenza, offerte pedagogiche sociali nell'area aperta e pedagogia esperenziale
<b>Destinatari</b>	Bambini e giovani, giovani adulti, genitori e tutori, direzioni scolastiche, insegnanti

**Accesso all'offerta tramite**

Ufficio nella rispettiva scuola  
Internet:  
<https://www.mannheim.de/de/bildung-staerken/schulsozialarbeit>  
<https://www.facebook.com/StadtverwaltungMannheim>  
[https://twitter.com/mannheim\\_de](https://twitter.com/mannheim_de)  
[https://www.instagram.com/mannheim\\_de/](https://www.instagram.com/mannheim_de/)  
personalmente

**Lavoro di prossimità?**

Di regola sì

**In quali lingue viene offerto il servizio?**

Tedesco e, a seconda del luogo, ulteriore o parziale collaborazione con interpreti, se necessario

**Accessibilità attraverso**

A seconda delle condizioni strutturali specifiche degli edifici

**Anche importante**

Il lavoro sociale scolastico è un servizio volontario, comunale e un servizio indipendente di assistenza ai giovani. È un servizio a bassa soglia, prevalentemente preventivo, che si adatta dinamicamente ai diversi bisogni dei bambini e dei giovani. Il lavoro sociale scolastico si attiene ai principi fondamentali di riservatezza e volontarietà.

## Servizi sociali/Assistenza all'educazione– Dipartimento ufficio per i minori e dipartimento della sanità – Città di Mannheim

<b>Sede dell'istituzione</b>	R 1, 12, 68161 Mannheim
<b>Orari di apertura/ orario d'ufficio</b>	<b>Raggiungibilità:</b> Lunedì - Giovedì 08:30 - 16:00 Venerdì 08:30 - 15:00
<b>Quali forme di violenza fanno parte del lavoro?</b>	Incontriamo tutte le forme di violenza contro i bambini e tra genitori o partner. Questo include anche la violenza psicologica, l'abbandono e la violenza sessualizzata.
<b>Servizi nel contesto di violenza</b>	Forniamo consulenza, facciamo riferimento ad altri centri specializzati e, se necessario, stabiliamo una protezione per il bambino/i bambini. L'ufficio di assistenza ai giovani può anche sostenere le domande di consegna dell'appartamento
<b>Altre tematiche/ priorità</b>	Consulenza in questioni di educazione e partenariato, aiuto all'educazione, protezione dei bambini, assistenza all'integrazione per bambini con disabilità mentali

<b>Destinatari</b>	Bambini, giovani, genitori, tutori
<b>Accesso all'offerta tramite</b>	Telefono: 0621-2933631 Fax: 0621-2939800 Email: ralf.schaefer@mannheim.de Internet: <a href="https://www.mannheim.de/de/service-bieten/kinder-jugend-familie-und-senioren/familie/soziale-dienste-hilfen-zur-erziehung">https://www.mannheim.de/de/service-bieten/kinder-jugend-familie-und-senioren/familie/soziale-dienste-hilfen-zur-erziehung</a>
<b>Lavoro di prossimità?</b>	I colloqui possono essere tenuti presso la nostra sede o presso di voi
<b>In quali lingue viene offerto il servizio?</b>	Tedesco È possibile l'intervento di traduttori o interpreti
<b>Accessibilità attraverso</b>	Possiamo facilitare un ambiente senza barriere per i colloqui. Possibile l'intervento di un interprete del linguaggio dei segni
<b>Anche importante</b>	La nostra consultazione è gratuita

## Studierendenwerk Mannheim AÖR – Consulenza psicologica (PBS) e consulenza sociale

<b>Sede dell'istituzione</b>	Bismarckstraße 10, 68161 Mannheim
<b>Orari di apertura/ orario d'ufficio</b>	<b>PBS:</b> appuntamenti di consulenza solo dopo il tel. Registrazione tramite il segretariato durante il orario d'ufficio: Lunedì e Martedì 13:00 - 16:00 Martedì e Mercoledì 10:00 - 16:00 Venerdì 10:00 - 13:00 <b>Consulenza sociale:</b> orari del servizio tel.: Lunedì - Giovedì 09:00 - 15:00 Venerdì 09:00 - 12:00
<b>Quali forme di violenza fanno parte del lavoro?</b>	Tutti i tipi di violenza fisica, psicologica e sessualizzata, ad esempio bullismo, abuso emotivo o fisico, esperienze fisiche di violenza, stupro, ecc.
<b>Servizi nel contesto di violenza</b>	PBS come punto di contatto iniziale; primo colloquio per una valutazione più dettagliata della vostra situazione e di stress, seguito da ulteriori colloqui di consulenza psicologica possibile; in caso di gravi esperienze di violenza con traumatizzazione, tuttavia, il rinvio ad altri servizi
<b>Altre tematiche/ priorità</b>	Consulenza individuale per problemi psicologici legati allo studio e personali (di persona, in video o per telefono)



<b>Destinatari</b>	Studenti delle università di Mannheim assegnate o coloro che vivono nei saloni di residenza
<b>Accesso all'offerta tramite</b>	<b>PBS:</b> Telefono: 0621-49072-555 Email: pbs@stw-ma.de, personalmente <b>Consulenza sociale:</b> Telefono: 0621-49072-530 oder -531 Email: sozialberatung@stw-ma.de Ulteriori informazioni su entrambi i servizi: Internet: <a href="https://www.stw-ma.de/beratung_und_service.html">https://www.stw-ma.de/beratung_und_service.html</a> <a href="http://www.facebook.com/stw.ma">www.facebook.com/stw.ma</a> <a href="http://www.instagram.com/studierendenwerk_mannheim">www.instagram.com/studierendenwerk_mannheim</a> <a href="http://www.twitter.com/StwMannheim">www.twitter.com/StwMannheim</a>
<b>Lavoro di prossimità?</b>	no
<b>In quali lingue viene offerto il servizio?</b>	Tedesco, inglese
<b>Accessibilità attraverso</b>	Accesso adatto alle persone in sedia a rotelle
<b>Anche importante</b>	Il servizio di consulenza sociale si occupa degli studenti con domande sull'alloggio, la vita, ... Sosteniamo le seguenti università: Università di Mannheim, Università di scienze applicate di Mannheim, Università statale cooperativa di Mannheim, Università di musica di Mannheim, Popakademie

<b>Sede dell'istituzione</b>	L 6, 1, 68161 Mannheim
<b>Orari di apertura/ orario d'ufficio</b>	<b>Telefono per le vittime:</b> Lunedì - Domenica 07:00 - 22:00
<b>Quali forme di violenza fanno parte del lavoro?</b>	Violenza sessualizzata abuso
<b>Servizi nel contesto di violenza</b>	Numero verde per le vittime, consulenza online
<b>Altre tematiche/ priorità</b>	Consulenza e sostegno per tutti gli altri reati, contatto accompagnato
<b>Destinatari</b>	Vittime di violenza/crimini, bambini
<b>Accesso all'offerta tramite</b>	Telefono: 0621-1746999 Email: weisser-ring.mannheim@web.de Internet: <a href="https://weisser-ring.de">https://weisser-ring.de</a> Telefono per le vittime: 116006 di persona
<b>Lavoro di prossimità?</b>	sì
<b>In quali lingue viene offerto il servizio?</b>	Tedesco
<b>Anche importante</b>	A livello nazionale, gratuito, anonimo

## Sigla editoriale

### Editori:

#### Mannheimer Frauenhaus e.V.

1. presidente: Kerstin Hörig

Postfach 12 13 48

68064 Mannheim

Tel.: 0621-744333

Email:

[frauenhaus-mannheim@](mailto:frauenhaus-mannheim@t-online.de)

[t-online.de](mailto:t-online.de)

Internet: [www.frauenhaus-fiz.de](http://www.frauenhaus-fiz.de)

### Pubblicazione:

Dicembre 2021

(2. edizione aggiornata)

Questa brochure è disponibile anche in arabo, inglese, francese, italiano, polacco, russo, spagnolo e turco.

### Redazione:

Nazan Kapan, Tina Becker

### Avvertenza:

Con riserva di modifiche anche dopo la produzione dell'opuscolo.

Il Ministero federale per la famiglia, gli anziani, le donne e i giovani (BMFSFJ) sostiene la Città di Mannheim con il programma federale „*Demokratie leben!*“, nella costruzione di "lokale Partnerschaften für Demokratie". Per l'attuazione a Mannheim del programma federale i finanziamenti confluiscono nell'attività del *Mannheimer Bündnisses für ein Zusammenleben in Vielfalt*. Una delle idee di base dell'alleanza è che le istituzioni partner si attivino assieme in progetti di cooperazione trio multilaterali e amplino le loro conoscenze durante il progetto. Nell'ambito del progetto „Themeninsel Gewalt“ i partner per la cooperazione *Mannheimer Frauenhaus e. V.*, *Zonta Club Mannheim e. V.* e *Mannheimer Abendakademie und Volkshochschule GmbH* si sono associati e hanno pubblicato tra l'altro il presente opuscolo.

#### Città di Mannheim

Commissario per l'integrazione e la migrazione – Coordinamento

Mannheimer Bündnis

Rathaus E5

68159 Mannheim

Tel.: 0621-293 9431

Email: [integration@mannheim.de](mailto:integration@mannheim.de)

Internet:

[www.mannheim.de/buendnis](http://www.mannheim.de/buendnis)

### Impaginazione, composizione e stampa:

Schmid Otreba Seitz Medien

GmbH & Co. KG, Mannheim

### Traduzione:

Übersetzungsbüro Engin GmbH,  
Mannheim

# Wegweiser

## Körperliche Gewalt:

<b>Arbeitsbereich Gewalt an Frauen und Prostitution – Fachbereich Demokratie und Strategie – Stadt Mannheim</b> .....	12
<b>BeKo Rhein Neckar – Beratungs- und Koordinierungsstelle Psychosoziale Notfallversorgung Rhein Neckar</b> .....	16
<b>Beratungsstelle Amalie</b> .....	18
<b>Bezirksverein für soziale Rechtspflege</b> .....	20
<b>Ehe-, Familien- und Lebensberatung Mannheim</b> .....	22
<b>Fanprojekt Mannheim im Sportkreis Mannheim e. V.</b> .....	26
<b>Fraueninformationszentrum (FIZ) des Mannheimer Frauenhaus e. V.</b> .....	28
<b>Gesundheitstreffpunkt Mannheim</b> .....	30
<b>Gewaltambulanz am Universitätsklinikum Heidelberg</b> .....	32
<b>Haus des Jugendrechts</b> .....	34
<b>Frauen- und Kinderschutzhaus Heckertstift, Caritasverband Mannheim e.V.</b> .....	36
<b>Mannheimer Frauenhaus des Mannheimer Frauenhaus e. V.</b> .....	38
<b>Mother Hood e. V.</b> .....	42
<b>Netzwerk „PräventiVernetzt in Mannheim“</b> .....	44
<b>Offene Tür Mannheim – Lebensberatung</b> .....	46
<b>PLUS. Psychologische Lesben- und Schwulenberatung Rhein-Neckar e. V. – Angebote und Beratung zur Vielfalt von sexueller Orientierung und Geschlecht</b> .....	48

## Violenza fisica:

### Area di lavoro violenza contro le donne –

Dipartimento democrazia e strategia – Città di Mannheim ..... 12

### BeKo Rhein Neckar – Centro di consulenza e coordinamento

Assistenza psicosociale d'emergenza Rhein Neckar ..... 16

Centro di consulenza Amalie ..... 18

### Associazione distrettuale per l'amministrazione

sociale della giustizia ..... 20

Consulenza matrimoniale, familiare e di vita Mannheim ..... 22

Fanprojekt Mannheim im Sportkreis Mannheim e. V. .... 26

### Centro d'informazione per le donne (FIZ)

della Mannheimer Frauenhaus e. V. .... 28

Gesundheitstreffpunkt Mannheim ..... 30

### Ambulatorio per la violenza presso la clinica

universitaria di Heidelberg ..... 32

Casa della giustizia minorile ..... 34

### Rifugio per donne e bambini Heckertstift,

Caritasverband Mannheim e.V. .... 36

Rifugio per donne di Mannheim della Mannheimer Frauenhaus e.V. ... 38

Mother Hood e. V. .... 42

Network „PräventiVernetzt in Mannheim“ ..... 44

Offene Tür Mannheim – Consulenza per la vita ..... 46

### PLUS. Psychologische Lesben- und Schwulenberatung

Rhein-Neckar e. V. – Offerte e consulenze sulla diversità  
di orientamento sessuale e di genere ..... 48

<b>Polizeipräsidium Mannheim, Referat Prävention</b> .....	<b>50</b>
<b>pro Familia Mannheim e.V.</b> .....	<b>52</b>
<b>Projektzentrum MIMI-Delta (mit Migranten für Migranten) – Ethno-Medizinisches Zentrum e.V.</b> .....	<b>54</b>
<b>Psychologische Beratungsstelle für Erziehungs-, Paar- und Lebensfragen der evangelischen Kirche Mannheim (EKMa)</b> .....	<b>58</b>
<b>Schulsozialarbeit – Fachbereich Bildung – Stadt Mannheim</b> .....	<b>60</b>
<b>Soziale Dienste/Hilfen zur Erziehung – Fachbereich Jugendamt und Gesundheitsamt – Stadt Mannheim</b> .....	<b>62</b>
<b>Studierendenwerk Mannheim AÖR – Psychologische Beratung (PBS) und Sozialberatung</b> .....	<b>64</b>
 <b>Psychische Gewalt:</b>	
<b>antidiskriminierungsbüro mannheim e.V.</b> .....	<b>10</b>
<b>Arbeitsbereich Gewalt an Frauen und Prostitution – Fachbereich Demokratie und Strategie – Stadt Mannheim</b> .....	<b>12</b>
<b>BeKo Rhein Neckar – Beratungs- und Koordinierungsstelle Psychosoziale Notfallversorgung Rhein Neckar</b> .....	<b>16</b>
<b>Beratungsstelle Amalie</b> .....	<b>18</b>
<b>Bezirksverein für soziale Rechtspflege</b> .....	<b>20</b>
<b>Ehe-, Familien- und Lebensberatung Mannheim</b> .....	<b>22</b>
<b>Fachstelle für Prävention und Soziales Lernen – Jugendförderung – Fachbereich Jugendamt und Gesundheitsamt – Stadt Mannheim</b> .....	<b>24</b>



<b>Polizeipräsidium Mannheim, Dipartimento per la prevenzione</b> ....	<b>50</b>
<b>pro familia Mannheim e.V.</b> .....	<b>52</b>
<b>Centro progetti MIMI-Delta (con i migranti per i migranti) – Ethno-Medizinisches Zentrum e.V.</b> .....	<b>54</b>
<b>Centro di consulenza psicologica per l'educazione, la coppia e le questioni della vita della Chiesa evangelica di Mannheim (EKMa)</b> ..	<b>58</b>
<b>Assistenza sociale scolastica – Dipartimento dell'istruzione – Città di Mannheim</b> .....	<b>60</b>
<b>Servizi sociali/Assistenza all'educazione– Dipartimento ufficio per i minori e dipartimento della sanità – Città di Mannheim</b> .....	<b>62</b>
<b>Studierendenwerk Mannheim AÖR – Consulenza psicologica (PBS) e consulenza sociale</b> .....	<b>64</b>

## **Violenza psicologica:**

<b>antidiskriminierungsbüro mannheim e.V.</b> .....	<b>10</b>
<b>Area di lavoro violenza contro le donne – Dipartimento democrazia e strategia – Città di Mannheim</b> .....	<b>12</b>
<b>BeKo Rhein Neckar – Centro di consulenza e coordinamento Assistenza psicosociale d'emergenza Rhein Neckar</b> .....	<b>16</b>
<b>Centro di consulenza Amalie</b> .....	<b>18</b>
<b>Associazione distrettuale per l'amministrazione sociale della giustizia</b> .....	<b>20</b>
<b>Consulenza matrimoniale, familiare e di vita Mannheim</b> .....	<b>22</b>
<b>Centro specializzato per la prevenzione e l'apprendimento sociale – Promozione giovanile – Dipartimento ufficio per i minori e dipartimento della sanità – Città di Mannheim</b> .....	<b>24</b>

<b>Fraueninformationszentrum (FIZ) des Mannheimer Frauenhaus e. V.</b> .....	28
<b>Gesundheitstreffpunkt Mannheim</b> .....	30
<b>Haus des Jugendrechts</b> .....	34
<b>Frauen- und Kinderschutzhaus Heckertstift, Caritasverband Mannheim e.V.</b> .....	36
<b>Mannheimer Frauenhaus des Mannheimer Frauenhaus e. V.</b> .....	38
<b>Mother Hood e. V.</b> .....	42
<b>Offene Tür Mannheim – Lebensberatung</b> .....	46
<b>Polizeipräsidium Mannheim, Referat Prävention</b> .....	50
<b>pro Familia Mannheim e. V.</b> .....	52
<b>Projektzentrum MIMI-Delta (mit Migrant*innen für Migrant*innen) – Ethno-Medizinisches Zentrum e.V.</b> .....	54
<b>Psychologische Beratungsstelle für Erziehungs-, Paar- und Lebensfragen der evangelischen Kirche Mannheim (EKMa)</b> .....	58
<b>Schulsozialarbeit – Fachbereich Bildung – Stadt Mannheim</b> .....	60
<b>Soziale Dienste/Hilfen zur Erziehung – Fachbereich Jugendamt und Gesundheitsamt – Stadt Mannheim</b> .....	62
<b>Studierendenwerk Mannheim AÖR – Psychologische Beratung (PBS) und Sozialberatung</b> .....	64

## **Sexualisierte Gewalt:**

<b>Arbeitsbereich Gewalt an Frauen und Prostitution – Fachbereich Demokratie und Strategie – Stadt Mannheim</b> .....	12
---	----



<b>Centro d'informazione per le donne (FIZ) della Mannheimer Frauenhaus e. V.</b> .....	<b>28</b>
<b>Gesundheitstreffpunkt Mannheim</b> .....	<b>30</b>
<b>Casa della giustizia minorile</b> .....	<b>34</b>
<b>Rifugio per donne e bambini Heckertstift, Caritasverband Mannheim e.V.</b> .....	<b>36</b>
<b>Rifugio per donne di Mannheim della Mannheimer Frauenhaus e.V.</b> ...	<b>38</b>
<b>Mother Hood e. V.</b> .....	<b>42</b>
<b>Offene Tür Mannheim – Consulenza per la vita</b> .....	<b>46</b>
<b>Polizeipräsidium Mannheim, Dipartimento per la prevenzione pro familia Mannheim e. V.</b> .....	<b>50</b> <b>52</b>
<b>Centro progetti MIMI-Delta (con i migranti per i migranti) – Ethno-Medizinisches Zentrum e. V.</b> .....	<b>54</b>
<b>Centro di consulenza psicologica per l'educazione, la coppia e le questioni della vita della Chiesa evangelica di Mannheim (EKMa)</b> ..	<b>58</b>
<b>Assistenza sociale scolastica – Dipartimento dell'istruzione – Città di Mannheim</b> .....	<b>60</b>
<b>Servizi sociali/Assistenza all'educazione– Dipartimento ufficio per i minori e dipartimento della sanità – Città di Mannheim</b> .....	<b>62</b>
<b>Studierendenwerk Mannheim AÖR – Consulenza psicologica (PBS) e consulenza sociale</b> .....	<b>64</b>

## **Violenza sessualizzata:**

<b>Area di lavoro violenza contro le donne – Dipartimento democrazia e strategia – Città di Mannheim</b> .....	<b>12</b>
--	-----------

<b>BeKo Rhein Neckar – Beratungs- und Koordinierungsstelle</b> Psychosoziale Notfallversorgung Rhein Neckar .....	16
<b>Beratungsstelle Amalie</b> .....	18
<b>Ehe-, Familien- und Lebensberatung Mannheim</b> .....	22
<b>Fraueninformationszentrum (FIZ)</b> <b>des Mannheimer Frauenhaus e. V.</b> .....	28
<b>Gewaltambulanz am Universitätsklinikum</b> <b>Heidelberg</b> .....	32
<b>Haus des Jugendrechts</b> .....	34
<b>Frauen- und Kinderschutzhaus Heckertstift,</b> <b>Caritasverband Mannheim e.V.</b> .....	36
<b>Mannheimer Frauenhaus des Mannheimer Frauenhaus e. V.</b> .....	38
<b>Netzwerk „PräventiVernetzt in Mannheim“</b> .....	44
<b>Offene Tür Mannheim – Lebensberatung</b> .....	46
<b>Polizeipräsidium Mannheim, Referat Prävention</b> .....	50
<b>pro Familia Mannheim e. V.</b> .....	52
<b>Projektzentrum MIMI-Delta (mit Migranten für Migranten) –</b> <b>Ethno-Medizinisches Zentrum e. V.</b> .....	54
<b>Psychologische Beratungsstelle – Notruf und Beratung</b> <b>für sexuell misshandelte Frauen und Mädchen e. V.</b> .....	56
<b>Psychologische Beratungsstelle für Erziehungs-, Paar- und</b> <b>Lebensfragen der evangelischen Kirche Mannheim (EKMa)</b> .....	58
<b>Schulsozialarbeit – Fachbereich Bildung –</b> <b>Stadt Mannheim</b> .....	60

<b>CBeKo Rhein Neckar</b> – Centro di consulenza e coordinamento Assistenza psicosociale d'emergenza Rhein Neckar .....	16
<b>Centro di consulenza Amalie</b> .....	18
<b>Consulenza matrimoniale, familiare e di vita Mannheim</b> .....	22
<b>Centro d'informazione per le donne (FIZ) della Mannheimer Frauenhaus e. V.</b> .....	28
<b>Ambulatorio per la violenza presso la clinica universitaria di Heidelberg</b> .....	32
<b>Casa della giustizia minorile</b> .....	34
<b>Rifugio per donne e bambini Heckertstift, Caritasverband Mannheim e.V.</b> .....	36
<b>Rifugio per donne di Mannheim della Mannheimer Frauenhaus e.V.</b> ...	38
<b>Network „PräventiVernetzt in Mannheim“</b> .....	44
<b>Offene Tür Mannheim</b> – Consulenza per la vita .....	46
<b>Polizeipräsidium Mannheim, Dipartimento per la prevenzione pro familia Mannheim e. V.</b> .....	52
<b>Centro progetti MIMI-Delta (con i migranti per i migranti) – Ethno-Medizinisches Zentrum e. V.</b> .....	54
<b>Centro di consulenza psicologica</b> – telefono d'emergenza per donne e ragazze abusate sessualmente e. V. ....	56
<b>Centro di consulenza psicologica per l'educazione, la coppia e le questioni della vita della Chiesa evangelica di Mannheim (EKMa)</b> ..	58
<b>Assistenza sociale scolastica</b> – Dipartimento dell'istruzione – Città di Mannheim .....	60

<b>Soziale Dienste/Hilfen zur Erziehung – Fachbereich</b>	
Jugendamt und Gesundheitsamt – Stadt Mannheim .....	62
<b>Studierendenwerk Mannheim AÖR –</b>	
Psychologische Beratung (PBS) und Sozialberatung .....	64
<b>WEISSER RING – Außenstelle Mannheim .....</b>	<b>66</b>

## **Strukturelle Gewalt:**

<b>antidiskriminierungsbüro mannheim e. V. ....</b>	<b>10</b>
<b>Arbeitsbereich Gewalt an Frauen und Prostitution –</b>	
Fachbereich Demokratie und Strategie – Stadt Mannheim .....	12
<b>Beauftragte für die Belange von Menschen mit Behinderungen –</b>	
Fachbereich Demokratie und Strategie – Stadt Mannheim .....	14
<b>BeKo Rhein Neckar – Beratungs- und Koordinierungsstelle</b>	
Psychosoziale Notfallversorgung Rhein Neckar .....	16
<b>Beratungsstelle Amalie .....</b>	<b>18</b>
<b>Fachstelle für Prävention und Soziales Lernen –</b>	
Jugendförderung – Fachbereich Jugendamt und Gesundheitsamt – Stadt Mannheim .....	24
<b>Fanprojekt Mannheim im Sportkreis Mannheim e. V. ....</b>	<b>26</b>
<b>Haus des Jugendrechts .....</b>	<b>34</b>
<b>Netzwerk „PräventiVernetzt in Mannheim“ .....</b>	<b>44</b>
<b>Offene Tür Mannheim – Lebensberatung .....</b>	<b>46</b>
<b>Projektzentrum MIMI-Delta (mit Migranten für Migranten) –</b>	
Ethno-Medizinisches Zentrum e. V. ....	54

<b>Servizi sociali/Assistenza all'educazione</b> – Dipartimento ufficio per i minori e dipartimento della sanità – Città di Mannheim .....	<b>62</b>
<b>Studierendenwerk Mannheim AÖR –</b> Consulenza psicologica (PBS) e consulenza sociale .....	<b>64</b>
<b>WEISSER RING –</b> Sezione di Mannheim .....	<b>66</b>

## **Violenza strutturale:**

<b>antidiskriminierungsbüro mannheim e. V.</b> .....	<b>10</b>
<b>Area di lavoro violenza contro le donne –</b> Dipartimento democrazia e strategia – Città di Mannheim .....	<b>12</b>
<b>Commissario per le questioni delle persone con disabilità –</b> Dipartimento democrazia e strategia – Città di Mannheim .....	<b>14</b>
<b>BeKo Rhein Neckar –</b> Centro di consulenza e coordinamento Assistenza psicosociale d'emergenza Rhein Neckar .....	<b>16</b>
<b>Centro di consulenza Amalie</b> .....	<b>18</b>
<b>Centro specializzato per la prevenzione e l'apprendimento sociale –</b> Promozione giovanile – Dipartimento ufficio per i minori e dipartimento della sanità – Città di Mannheim .....	<b>24</b>
<b>Fanprojekt Mannheim im Sportkreis Mannheim e. V.</b> .....	<b>26</b>
<b>Casa della giustizia minorile</b> .....	<b>34</b>
<b>Network „PräventiVernetzt in Mannheim“</b> .....	<b>44</b>
<b>Offene Tür Mannheim –</b> Consulenza per la vita .....	<b>46</b>
<b>Centro progetti MIMI-Delta (con i migranti per i migranti) –</b> Ethno-Medizinisches Zentrum e. V. ....	<b>54</b>

## Institutionelle Gewalt:

<b>Beauftragte für die Belange von Menschen mit Behinderungen –</b> Fachbereich Demokratie und Strategie – Stadt Mannheim .....	14
<b>Offene Tür Mannheim –</b> Lebensberatung .....	46

## Digitale Gewalt:

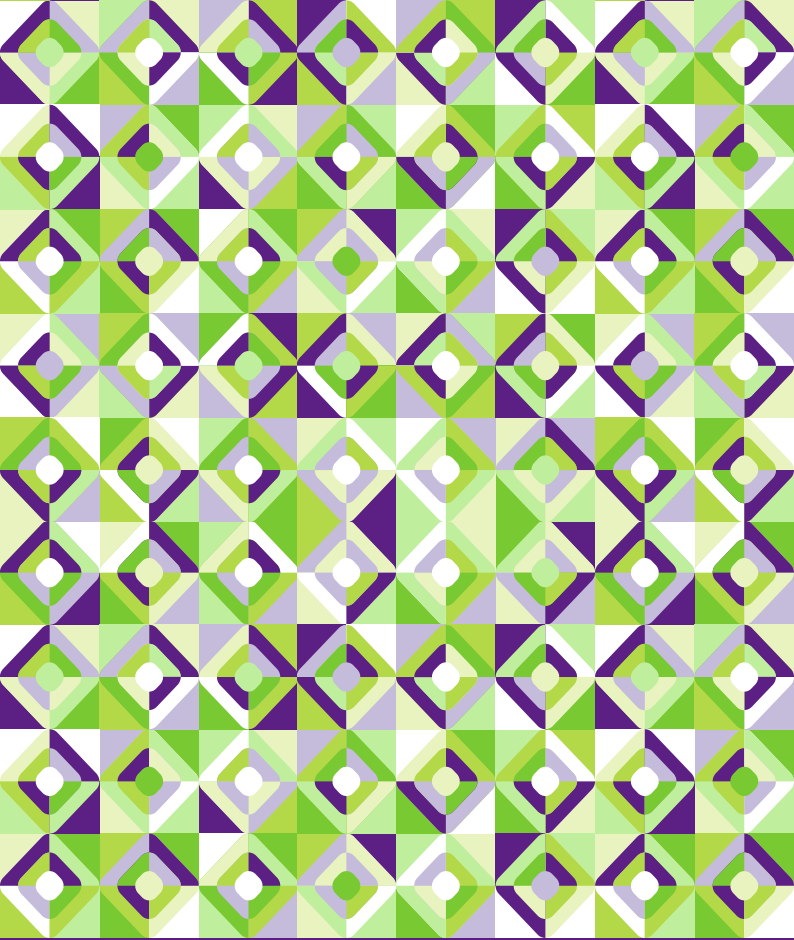
<b>Arbeitsbereich Gewalt an Frauen und Prostitution –</b> Fachbereich Demokratie und Strategie – Stadt Mannheim .....	12
<b>Beauftragte für die Belange von Menschen mit Behinderungen –</b> Fachbereich Demokratie und Strategie – Stadt Mannheim .....	14
<b>BeKo Rhein Neckar –</b> Beratungs- und Koordinierungsstelle Psychosoziale Notfallversorgung Rhein Neckar .....	16
<b>Fraueninformationszentrum (FIZ)</b> <b>des Mannheimer Frauenhaus e. V.</b> .....	28
<b>Haus des Jugendrechts</b> .....	34
<b>Frauen- und Kinderschutzhaus Heckertstift,</b> <b>Caritasverband Mannheim e.V.</b> .....	36
<b>Medienbildung Mannheim – Medienkompetenz für Kinder,</b> <b>Jugendliche und Multiplikatoren –</b> Fachbereich Jugendamt und Gesundheitsamt – Stadt Mannheim .....	40
<b>Offene Tür Mannheim –</b> Lebensberatung .....	46
<b>Polizeipräsidium Mannheim, Referat Prävention</b> .....	50
<b>pro Familia Mannheim e. V.</b> .....	52
<b>Schulsozialarbeit –</b> Fachbereich Bildung – Stadt Mannheim .....	60

## Violenza istituzionale:

<b>Commissario per le questioni delle persone con disabilità –</b> Dipartimento democrazia e strategia – Città di Mannheim .....	14
<b>Offene Tür Mannheim – Consulenza per la vita .....</b>	<b>46</b>

## Violenza digitale:

<b>Area di lavoro violenza contro le donne –</b> Dipartimento democrazia e strategia – Città di Mannheim .....	12
<b>Commissario per le questioni delle persone con disabilità –</b> Dipartimento democrazia e strategia – Città di Mannheim .....	14
<b>BeKo Rhein Neckar – Centro di consulenza e coordinamento</b> Assistenza psicosociale d'emergenza Rhein Neckar .....	16
<b>Centro d'informazione per le donne (FIZ)</b> <b>della Mannheimer Frauenhaus e. V. ....</b>	<b>28</b>
<b>Casa della giustizia minorile .....</b>	<b>34</b>
<b>Rifugio per donne e bambini Heckertstift,</b> <b>Caritasverband Mannheim e.V. ....</b>	<b>36</b>
<b>Media Education Mannheim – Competenza mediatica</b> <b>per bambini, giovani e moltiplicatori – Dipartimento ufficio</b> per i minori e dipartimento della sanità – Città di Mannheim .....	40
<b>Offene Tür Mannheim – Consulenza per la vita .....</b>	<b>46</b>
<b>Polizeipräsidium Mannheim, Dipartimento per la prevenzione ....</b>	<b>50</b>
<b>pro familia Mannheim e. V. ....</b>	<b>52</b>
<b>Assistenza sociale scolastica – Dipartimento dell'istruzione –</b> Città di Mannheim .....	60



Gefördert vom



Bundesministerium  
für Familie, Senioren, Frauen  
und Jugend

im Rahmen des Bundesprogramms

Demokratie *leben!*

Bündelkoordinierungsstelle

STADT **MANNHEIM**<sup>2</sup>

Beauftragter für  
Integration und Migration